



**ANKARA YILDIRIM BEYAZIT ÜNİVERSİTESİ**  
**UZAKTAN EĞİTİM ARAŞTIRMA ve**  
**UYGULAMA MERKEZİ**

*Bilgi, İrade, Cesaret ve Hız...*

# **2020**

# **FAALİYET**

# **RAPORU**

[aybuzem.aybu.edu.tr](http://aybuzem.aybu.edu.tr)

# İÇİNDEKİLER

İÇİNDEKİLER .....	ii
1. GENEL BİLGİLER .....	1
1.1. Misyon.....	1
1.2. Vizyon .....	1
1.3. Yetki Görev ve Sorumluluklar .....	1
1.3.1. Müdür .....	1
1.3.2. Yönetim Kurulu.....	2
1.4. Faaliyet Alanlarımız.....	3
1.5. İdareye İlişkin Bilgiler.....	4
1.5.1. Örgüt Yapısı .....	4
1.5.2. Akademik ve İdari Teşkilat Şeması.....	5
1.5.3. Fiziki Yapı .....	5
1.5.3.1. Eğitim Alanları .....	5
1.5.3.2. Sosyal Alanlar.....	5
1.5.3.3. Hizmet Alanları .....	6
1.5.3.4. Ambar Alanları.....	6
1.5.3.5. Arşiv Alanları .....	6
2. EĞİTİM-ÖĞRETİM VE BİLGİ KAYNAKLARI .....	6
2.1. Uzaktan Eğitim ve Uzaktan Öğrenmeyi Desteklemek Amaçlı.....	6
2.2. Bilgilendirme Amaçlı.....	6
2.3. Uzaktan Eğitim Faaliyetleri .....	7
2.4. SWOT Analizi.....	8
2.4.1. Üstünlükler .....	8
2.4.2. Zayıflıklar .....	8
2.4.3. Tehditler.....	9
2.4.4. Fırsatlar.....	9

2.4.5. Gereksinimler .....	9
3. AMAÇLAR ve HEDEFLER .....	9
3.1. Amaçlar .....	9
3.2. 2021 Yılı Hedefleri.....	10
4. Proje Başvuruları .....	10
4.1. ERASMUS + Projesi.....	10
4.2. ERASMUS + Projesi.....	12
5. Diğer Etkinlikler .....	14
5.1. Uzaktan Eğitim Şiir Yarışması.....	14
5.2. Bloom Taksonomisi Eğitimi .....	14
5.3. AYBUZEM Akademi .....	15
5.4. Uzaktan Eğitim ile Yürütülen Derslerde Uygulamalar .....	16
5.5. Uzaktan Eğitim Dijital Dersler.....	19
5.6. Materyal Yükleme Yöntemleri.....	19
5.6.1. Öğretim Elemanları Ders İzlenesi.....	19
5.6.2. Dijital Ortama Erişimi Olmayan Öğrenciler .....	19
5.7. Dijital Canlı Ders Planlaması .....	20
6.EĞİTİM VE ÖĞRETİM .....	24
6.1. Programların Tasarımı ve Onayı .....	24
6.2. Öğrenci Kabulü ve Gelişimi.....	24
6.3. Öğrenci Bilgi Sisteminden AYBUZEM’e Tanımlanan Sayılar .....	25
6.3.1.Pandemi Dönemi 30 Mart -14 Haziran 2020.....	25
6.3.2.Yeni Normalleşme Dönemi 12 Ekim- 09 Aralık 2020.....	25
6.3. AYBUZEM Web Sayfası <a href="http://www.aybuzem.aybu.edu.tr">www.aybuzem.aybu.edu.tr</a> .....	26
<b>6.3.1. AYBUZEM Şifre</b> .....	26
6.4. Uzaktan Eğitim Sistemi.....	26
6.5. MOODLE Eğitim Yönetim Sistemi (MEYS).....	27

<b>6.5.1. Eğitim Yönetim Sistemi için İşletim Sistemi .....</b>	<b>28</b>
<b>6.5.2. AYBUZEM Web Konferans Araçları .....</b>	<b>28</b>
6.6. Öğrenci Merkezli Öğrenme, Öğretme ve Değerlendirme .....	29
6.7. Öğretim Elemanları .....	29
6.8. Öğrenme Kaynakları .....	30
<b>7. DİJİTAL SINAVLAR .....</b>	<b>30</b>
7.1.Aybuзем Dijital Sınav Uygulama Esasları.....	30
7.1.1.Quizler .....	31
7.1.2. Ölçme Değerlendirme.....	31
7.1.3.Lisansüstü Dersler ve Dijital Sınavlar .....	31
7.1.4.Ödev ve Projeler .....	31
7.1.5.İntihal Tespit Programları.....	32
7.1.6.Sunum, Ödev, Rapor, Proje İçerik.....	32
7.1.7.Proje Verilen Dersler .....	32
7.2.Dijital Sınav Güvenlik Tedbirleri.....	32
7.2.1.Tarayıcı Kilidinin İşlevselleştirilmesi .....	32
7.2.2. Dijital Sınav Güvenliğini Artırıcı Tedbirler .....	33
7.3.Engelli Öğrencilerin Dijital Sınavları .....	35
7.4.Simülasyon Sınavı- Raporu.....	36
7.5.Öğretim Elemanları Ders İzlenesi .....	36
7.6.Akademik Danışmanlık ve Rehberlik .....	37
<b>8.İÇ KONTROL GÜVENCE BEYANI .....</b>	<b>37</b>

## 1. GENEL BİLGİLER

### 1.1. Misyon

Ankara Yıldırım Beyazıt Üniversitesi Uzaktan Eğitim Araştırma ve Uygulama Merkezi'nin misyonu, başta üniversitemiz öğrencilerinin geleneksel öğrenme yöntemlerinin sınırlılıklarını genişleterek, zengin ders içeriklerine öğretim elemanı-öğrenci etkileşimini mümkün olduğu en üst düzeyde sağlayarak, zaman ve mekândan bağımsız olarak erişimlerini sağlayan bir merkez olmaktır. Bunun yanı sıra toplumumuzun farklı yaş guruplarının, STK'ların, kurum ve kuruluşların gelişmelerini sağlamak amacıyla iletişim ve bilgi teknolojilerine dayalı eğitim ve öğretimin etkinliğini artıran, hayat boyu öğrenme/eğitim ihtiyaçlarını karşılamayı ilke edinmiş, öğrenim fırsatlarına ve çeşitli öğrenim deneyimlerine ulaşımı kolaylaştıran, yenilikçi, sürdürülebilir, ulusal düzeyde rekabet edebilir, uluslararası iş birliğine açık, merkez olmaktır.

### 1.2. Vizyon

Merkezimiz; etkili ve en fazla verimi sağlayacak uzaktan eğitim yöntem ve teknolojilerinin kullanımı ile birlikte, öğrenci-öğretim elemanı etkileşimini en yüksek seviyede tutarak, hem öğrenci hem de öğretim elemanlarımızın memnuniyetini temel ilke edinmiştir. Ayrıca merkezimiz üniversitemizin sahip olduğu güçlü, seçkin ve dinamik yapıdaki akademik kadrosunun yüksek bilgi ve deneyimlerini sınırsız ve mekânız yaşam boyu öğrenme modeli ile toplum, STK ve kurum/kuruluşlarla buluşturmayı hedeflemiştir.

### 1.3. Yetki Görev ve Sorumluluklar

#### 1.3.1. Müdür

Müdür, Rektör tarafından üniversitenin tam zamanlı öğretim elemanları arasından üç yıl süre ile görevlendirilir. Süresi sona eren Müdür, tekrar görevlendirilebilir.

Müdür, çalışmalarında kendisine yardımcı olmak üzere üniversitenin aylıklı öğretim elemanları arasından iki kişiyi Müdür Yardımcısı olarak görevlendirilmek üzere Rektör'ün onayına sunar. Müdür'ün katılmadığı toplantılara, görevlendireceği Müdür Yardımcısı katılır. Müdür'ün görevde bulunmadığı zamanlarda görevlendirilen Müdür Yardımcısı Müdür'e vekâlet eder. Müdür'ün görevi sona erdiğinde yardımcılarının da görevi sona erer.



Merkez Müdürünün Görevleri:

- a) Merkezi temsil etmek,
- b) Yönetim Kurulu'nu toplantıya çağırmak, Kurula başkanlık etmek, kurul tarafından alınan kararları ve hazırlanan çalışma programını uygulamak,
- c) Faaliyet dönemlerinin sonunda merkezin çalışma, hedef ve planları ile yıllık faaliyet raporunu hazırlamak, Yönetim Kurulu'nun görüşünü aldıktan sonra Rektörlüğe sunmak,
- d) Merkezin idari işlerini yürütmek, personel ihtiyacını belirlemek ve Rektörlüğe sunmak,
- e) Merkezin çalışmalarının düzenli olarak yürütülmesini ve geliştirilmesini sağlamak,
- f) Her türlü uzaktan eğitim programının öğrencileri ve öğretim elemanları için teknik ve akademik desteğin verilmesini sağlamak,
- g) Fakülteler, enstitüler, yüksekokullar, meslek yüksekokulları ve üniversite bünyesindeki diğer birimler ile Rektörlüğe bağlı bölümlerde uygulanan program ve faaliyetlere ilişkin merkezin konuları hakkında koordinasyon ve iş birliğini sağlamak,
- h) Yurt içi ve yurt dışındaki araştırma ve uygulama merkezleri ile iş birliği yapmak.
- i) Merkezin birimlerini, merkezin amaçları doğrultusunda yönetmek.
- j) Merkez bünyesinde hazırlanan projeleri merkezin amaçları doğrultusunda yönetmek.
- k) Merkezin yürüttüğü ve projelendirdiği faaliyetler konusunda ilgililerle görüşmeler yapmak, ilgili mevzuat hükümlerine uygun olarak sözleşmeler yapmak.

### 1.3.2. Yönetim Kurulu

Yönetim Kurulu; Müdür ve üniversite öğretim elemanları arasından Rektör tarafından görevlendirilen dört öğretim elemanı ile birlikte beş kişiden oluşur. Yönetim Kurulu'na Müdür başkanlık eder. Yönetim Kurulu üyelerinin görev süresi üç yıldır. Görev süresi biten üyeler yeniden görevlendirilebilir. Süresi bitmeden ayrılan üyenin yerine kalan süreyi tamamlamak üzere aynı usulle yeni üye görevlendirilir.

Merkez Yönetim Kurulu'nun Görev, Yetki ve Sorumlulukları:

- a) Merkezin yönetimi ile ilgili kararlar almak,
- b) Müdürün her faaliyet dönemi sonunda hazırlayacağı faaliyet raporunun düzenlenmesine ilişkin esasları tespit etmek, sunulan raporu değerlendirmek, bir sonraki döneme ait çalışma programını düzenlemek,
- c) Eğitim programları sonunda verilecek diploma, başarı belgesi, sertifika ve benzeri belgelerin verilme koşullarını Üniversite Senatosuna önermek,
- d) Üniversiteye bağlı ilgili birimlerce teklif edilen eğitim programlarının hangilerinin düzenleneceğini, düzenlenen programlarda görevlendirilecek kişileri ve bunlara yapılacak ödemeleri belirlemek,
- e) Merkezin bütçesini hazırlamak.
- f) Merkezin çalışmaları için gerekli görülen çalışma gruplarını ve komisyonları kurmak.
- g) Programda yer alacak internet sitesi içerikleriyle ilgili standartları oluşturmak, gözden geçirmek ve bu konudaki önerileri değerlendirmek.
- h) Yurt içindeki ve yurt dışındaki kuruluşlarla ortaklaşa yürütülecek çalışmaların ilkelerini tespit etmek ve protokollerini hazırlamak.

#### 1.4. Faaliyet Alanlarımız

Merkezimiz aşağıda belirtilen faaliyet alanlarına sahiptir:

- Ulusal/uluslararası kurum/kuruluşlar ve kişiler için uzaktan eğitim kapsamında kurum içi yükselme ve uzmanlık sınavları, sertifika ve kişisel gelişim eğitim kursları, hizmet içi eğitim kursları planlamak ve yürütülmesini sağlamak.
- Uzaktan öğretim kapsamında Ankara Yıldırım Beyazıt Üniversitesine bağlı birimlerin beklenti ve talepleri doğrultusunda sanal sınıflar, sınavların gerçekleştirilmesini, ödev-proje dağıtımını ve toplanması gibi diğer ölçme değerlendirme faaliyetlerinin yapılmasını sağlamak.
- Merkezin amaç ve hedeflerine yönelik teknoloji gelişmelerine takip ederek yeniliklerin mevcut sistem içerisine entegrasyonunu sağlamak ve yürütmek.



- Uzaktan eğitimin teknolojik ve iletişim altyapısının geliştirilmesi ve iyileştirilmesini sağlamak.
- Merkezin uzaktan eğitim birikim ve deneyimlerinin gelen talepler doğrultusunda ulusal/uluslararası kurum/kuruluşlarla paylaşımı, fikir alışverişi, içerik paylaşımını sağlamak.
- Merkezin diğer merkezler, iletişim ve bilgi teknolojileri hizmeti sunan kurum/kuruluşlar amaçları doğrultusunda ilişkilerini sürdürmek.
- Merkezin faaliyet alanları ile ilgili mevzuatı takip etmek ve değişiklikleri mevzuata uygun hale getirmek için gerekli değişiklikleri düzenlemek, uygulamak ve paydaşları bilgilendirmek.
- Ankara Yıldırım Beyazıt Üniversitesi tarafından yürütülmekte olan derslerin uzaktan eğitimle verilebilmesi için içerik hazırlama konusunda talepte bulunan birimlere destek sunmak.

## 1.5. İdareye İlişkin Bilgiler

### 1.5.1. Örgüt Yapısı

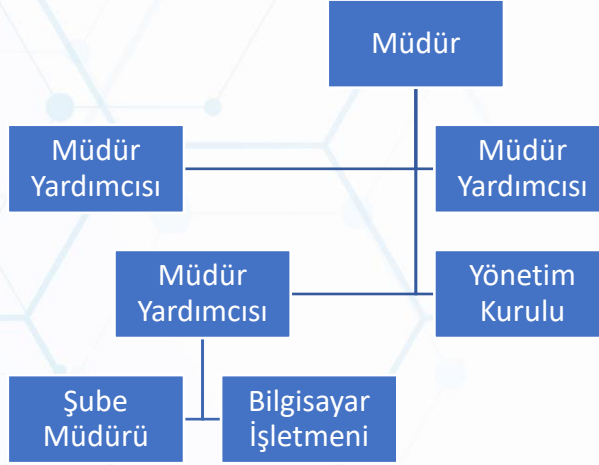
MERKEZ MÜDÜRÜ	FAKÜLTESİ
Doç. Dr. İHSAN TOKTAŞ (V.)	MÜHENDİSLİK VE DOĞA BİLİMLERİ FAKÜLTESİ

MERKEZ MÜDÜR YARDIMCILARI	FAKÜLTESİ
Dr. Öğr. Üyesi CENGİZ ŞAHİN	MİMARLIK VE GÜZEL SANATLAR FAKÜLTESİ
Dr. Öğr. Üyesi ABDULLAH ORMAN	AYBÜ MESLEK YÜKSEKOKULU
Dr. Öğr. Üyesi GÜVEN MERAL	MİMARLIK VE GÜZEL SANATLAR FAKÜLTESİ

MERKEZ YÖNETİM KURULU	FAKÜLTESİ
Doç. Dr. İHSAN TOKTAŞ	MÜHENDİSLİK VE DOĞA BİLİMLERİ FAKÜLTESİ
Dr. Öğr. Üyesi CENGİZ ŞAHİN	MİMARLIK VE GÜZEL SANATLAR FAKÜLTESİ
Dr. Öğr. Üyesi GÜVEN MERAL	MİMARLIK VE GÜZEL SANATLAR FAKÜLTESİ
Dr. Öğr. Üyesi ABDULLAH ORMAN	AYBÜ MESLEK YÜKSEKOKULU
Öğr. Gör. AHMET AKSOY	AYBÜ MESLEK YÜKSEKOKULU



### 1.5.2. Akademik ve İdari Teşkilat Şeması



### 1.5.3. Fiziki Yapı

Merkezimiz Etlik 15 Temmuz Şehitleri Yerleşkesi C Blok 1. Katta Merkez Müdürlüğü Odası, Merkez Müdür Yardımcıları ve İdari Personel Odası ve Toplantı odası olmak üzere 3 (üç) hizmet alanında faaliyetini yürütmektedir. Merkezimize ait ambar ve arşiv alanları bulunmamaktadır.

#### 1.5.3.1. Eğitim Alanları

Tablo 1: Derslikler

Eğitim Alanı	Kapasite					
	0-50	51-75	76-100	101-150	151-250	251+
Amfi	-	-	-	-	-	-
Sınıf	-	-	-	-	-	-
Bilgisayar Lab.	-	-	-	-	-	-
Atölye	-	-	-	-	-	-
Diğer Lab.	-	-	-	-	-	-

#### 1.5.3.2. Sosyal Alanlar

Tablo 2: Toplantı Salonları

Eğitim Alanı	Kapasite					
	0-50	51-75	76-100	101-150	151-250	251+
Toplantı Salonu	1	-	-	-	-	-

### 1.5.3.3. Hizmet Alanları

Tablo 3: Akademik ve İdari Personel Hizmet Alanları

	Sayısı (Adet)	Alanı (m <sup>2</sup> )	Kullanan Sayısı (Kişi)
Çalışma Odası	2	-	5
Toplam	2	-	5

### 1.5.3.4. Ambar Alanları

Ambar Sayısı: - Adet

Ambar Alanı: - m<sup>2</sup>

### 1.5.3.5. Arşiv Alanları

Arşiv Sayısı: - Adet

Arşiv Alanı: - m<sup>2</sup>

## 2. EĞİTİM-ÖĞRETİM VE BİLGİ KAYNAKLARI

Merkezimiz öğrenme yönetim sistemleri, internet siteleri ve sosyal medya hesaplarından öğrencilerimiz başta olmak üzere tüm paydaşlarımız bilgilendirme ve uzaktan öğrenme amacıyla faydalanmaktadır.

### 2.1. Uzaktan Eğitim ve Uzaktan Öğrenmeyi Desteklemek Amaçlı

- MOODLE Öğrenme Yönetim Sistemi
- Microsoft Teams
- BigBlueButton Eşzamanlı Ses, Görüntü ve Çoklu Ortam Öğeleri Paylaşma Sistemi
- AYBUZEM Youtube Kanalı

### 2.2. Bilgilendirme Amaçlı

- Uzaktan Eğitim Merkezi İnternet Sitesi ([aybuzem.ybu.edu.tr](http://aybuzem.ybu.edu.tr))
- [aybuzem@ybu.edu.tr](mailto:aybuzem@ybu.edu.tr) e-posta adresi
- AYBUZEM Facebook Hesabı ([aybu.aybuzem](https://www.facebook.com/aybu.aybuzem))
- AYBUZEM Twitter Hesabı ([aybuzem](https://twitter.com/aybuzem))
- AYBUZEM Instagram Hesabı ([aybuzem](https://www.instagram.com/aybuzem))

kullanılmaktadır.

### 2.3. Uzaktan Eğitim Faaliyetleri

Pandemi döneminde Ankara Yıldırım Beyazıt Üniversitesi 30 Mart 2020 tarihinde Uzaktan eğitime geçme kararının ardından AYBÜ Uzaktan Eğitim Araştırma ve Uygulama Merkezi (AYBUZEM) Moodle Eğitim Öğretim Sistemi (MEYS) kurmuştur. Bu kapsamda 4974 ders ve 19104 kullanıcı ile (973'ü Öğretim Elemanı) uzaktan eğitime geçilmiş öncelikle asenkron eğitimle başlayan süreç senkron eğitimle devam etmektedir.

Senkron Eğitimde; Microsoft Teams, Big blue Button (Açık kaynak) uygulamaları kullanılmıştır. İlâveten üniversitemizin verdiği uzaktan eğitim sertifikalı eğitimler için Adobe Connect uygulamasından faydalanılmaktadır.

Uzaktan eğitimde ara sınav uygulamaları genellikle ödev, proje ve kısa sınavlar şeklinde uygulanmaktadır. Bununla birlikte öğrencinin sisteme erişimi sağlanarak kısa sınav şeklinde de çoktan seçmeli sorular ile sınavlar yapılmıştır. Öğrencinin bilgisayar ve internete erişememesi durumundaki yaşayacağı mağduriyetler göz önünde bulundurularak telafi sınavları da gerçekleştirilmektedir.

Öğrenci ve öğretim elemanlarına yönelik AYBUZEM tarafından kurulmuş olan Youtube kanalı aracılığı ile eğitim sürecinin ilerlemesi ve uzaktan eğitim sisteminin kullanımına ilişkin çok sayıda video (45 adet) yayınlanmıştır. Bunun yanı sıra öğrenci ve öğretim elemanları ile birlikte değişik periyotlarda canlı yayınlara iletişime geçilerek öğrencilerin sorunları ve soruları dinlenerek destek çalışmaları yapılmıştır.

AYBUZEM üzerinde Covid-19'un Psikolojik Etkilerini Araştırma Anketi başlıklı çalışmayı da öğrencilerimizin katılımına sunulmuş ve değerlendirilmiştir.

Üniversitemizde öğretim elemanlarının bilgilendirilmesi ve motivasyonlarının en üst düzeyde tutulması için canlı yayınlarla Senato toplantıları, bölüm toplantıları yapılmaktadır. Mobil hizmet desteği etkinleştirilmiştir.

Sayılarla Pandemi dönemi AYBUZEM (30Mart-14 Haziran) faaliyetleri aşağıdaki gibi verilmiştir;

Web Sayfasına Ziyaret	743.379
Öğrenci Sayısı	18.740
Eğitimci Sayısı	990
Yayın Sayısı	5.626
Soru Sayısı	20.561
Kaynak Sayısı	16.375
Canlı (Senkron) Ders Sayısı	5.313

## 2.4. SWOT Analizi

### 2.4.1. Üstünlükler

- Merkezimizin deneyimli, gelişime açık, eğitim ve iletişim alanındaki teknolojik gelişmeleri takip eden personele sahip olması
- Üniversitemizin sahip olduğu alanında uzman, tecrübeli, seçkin ve dinamik öğretim elemanı kadrosunun eğitim verebilme potansiyeli
- Üniversitemizdeki bölüm çeşitliliği dolayısıyla öğretim elemanı sayısının fazla olması ve nitelikli öğretim elemanı kadrosu ile merkezimiz üniversite dışına da çok çeşitli ve nitelikli eğitimin verilebilecek olması.
- Öğrencilerimizin ve eğitim talep edecek kurum/kuruluşların eğitimlerini mekân ve zaman sınırlaması olmaksızın alabilmeleri
- Merkezin üniversite yönetiminden beklentilerinin ivedilikle değerlendirilmesi ve karşılanması.

### 2.4.2. Zayıflıklar

- Merkez bünyesinde görev yapan akademik ve idari personelin sayısal bakımından az olması.
- Uzaktan öğretim ve sağladığı sertifika ve belgelerin geçerliliğine ilişkin önyargılar
- Uzaktan öğretimde kullanılan teknolojik araç, gereç ve içeriklerin beraberinde getirdiği yüksek maliyetler.

### 2.4.3. Tehditler

- İnternet/elektrik kesintileri ve/veya siber saldırılar nedeniyle çevrimiçi derslerin, video çekim ve işleme süreçlerinin aksaması
- Akademik derslerde özellikle uygulama gerektiren alanlarda ihtiyaç duyulan yazılımların yetersizliği

### 2.4.4. Fırsatlar

- Zaman ve mekândan bağımsız bir şekilde eğitim verilebilmesi.
- Kurum/kuruluşlar ile yapılacak anlaşmalar ile uzaktan eğitim aracılığı ile yabancı dil, Türkçe, Lisansüstü, hizmet içi eğitim, görevde yükseltme sınavlar ve sertifika programları gibi eğitimlerin verilebilmesi.
- Yükseköğretimde artan uzaktan öğretim algısı ve uygun teknolojilerle entegre edilmiş ders içeriklerinin geliştirilmesi

### 2.4.5. Gereksinimler

- Sistem ve platform yönetimi, yazılım geliştirme, tasarım, ölçme değerlendirme, içerik geliştirme, program yönetimi, video çekim ve düzenleme vb. gibi alanlarda uzman akademik/idari personel.
- Teknolojide meydana gelen gelişmeler ışığında yeni cihazların alınması.
- Greenbox (yeşil perde) teknolojisini kullanarak e-öğrenme ve tanıtım içeriklerinin oluşturulabileceği bir stüdyo.
- Canlı yayın ve web-TV olarak kullanılacak bir stüdyo

## 3. AMAÇLAR VE HEDEFLER

### 3.1. Amaçlar

- Önlisans, lisans, yüksek lisans programları açarak ulusal ve uluslararası öğrenim görmek isteyen kişilere bu imkânı sağlamak,
- Üniversitemizin örgün programlarındaki öğrencilerimizin derslerinin %40' a kadarını YÖK tavsiyesi doğrultusunda uzaktan eğitim yoluyla almalarını sağlamak,
- Ulusal ve uluslararası düzeyde eğitim programları, sempozyumlar, kurslar, seminerler, konferanslar, çalıştaylar, sergiler düzenleyerek mekândan bağımsız bir şekilde bu tür faaliyetlerin uzaktan da yürütülmesini sağlamak,

- Üniversitemizin paydaşları ile iş birliğinin gelişmesine katkıda bulunmaktadır.

### 3.2. 2021 Yılı Hedefleri

- Merkezin akademik ve idari personel sayısını arttırmak,
- Teknolojik alt yapı ve mekânsal olanakları geliştirmek
- İçerik geliştirme konusunda talep eden akademik personele danışmanlık yapmak,
- Öğretim elamanı ve öğrencilerimizi öğrenme yönetim sistemi ve e-öğrenme materyalleri ile desteklemek.
- Öğrenme yönetim sistemlerinin sürekli güncel olmasını sağlamak.
- Bilgiyi toplumun geneline yaymak ve hayat boyu öğrenim ilkesini topluma benimsetmek. İhtiyaç duyulan alanlarda eğitimler düzenlemek,
- Talep edilmesi halinde kurum/kuruluşlarının eğitim programlarını, görevde yükselme ve uzmanlık sınavları gibi faaliyetleri kurum/kuruluşlar adına protokol ve anlaşmalar çerçevesinde gerçekleştirmek,
- Üniversitemiz ile diğer ulusal/uluslararası üniversiteler, kurum/kuruluşlar ve diğer paydaşlar arasında iş birliği ve etkileşim kurmak ve kamu yararına faaliyetler gerçekleştirmek.
- Uzaktan eğitim ve öğretimle ilgili araştırma-geliştirme faaliyetleri ve yayınlar yapmak. Bilimsel etkinliklere katılarak bilgi alışverişinde bulunmak.

## 4. PROJE BAŞVURULARI

### 4.1. ERASMUS + Projesi

**Projenin Adı:** İş Sağlığı ve Güvenliği Uzaktan Eğitim Modeli: Etkileşimli İçerik Geliştirme ve Sanal Gerçeklik

**Proje Özeti:** Günümüzde çevrimiçi ortamlar bilgi ve iletişim teknolojilerinin gelişimi, maliyetinin düşüklüğü, zaman ve mekândan bağımsız eğitim hizmeti, pandemi gibi sebeplerden dolayı birçok kurum tarafından kabul görmüş ve hızlı bir şekilde yaygınlaşmaya başlamıştır. Çevrimiçi ortamların yaygınlaşmasıyla birlikte öğrenenlerin bu ortamlara etkin olarak katılımlarının sağlanması önem kazanmaktadır. Uzaktan eğitim, öğretim elemanları ile öğrenenler arasında iletişim ve etkileşimin, özel olarak hazırlanmış öğretim içerikleri yoluyla belli bir merkezden sağlandığı bir öğretim yöntemidir. Söz konusu eğitimin kaliteli bir şekilde

verilmesi; ders içeriklerinin anlaşılır olarak sunulmasına ve uygun görsel materyallerle etkileşimli bir biçimde desteklenmesine bağlıdır. Ülkemizde en önemli eksikliklerden biri uygulama ağırlıklı dijital eğitime uygun içerik eksikliğidir, bu eksikliğin giderilmesi üniversitelere de sorumluluk getirmektedir. Çağdaş toplumda eğitime bilimsel ve teknolojik nitelik kazandırmak kaçınılmaz bir zorunluluktur. Uzaktan eğitim bu anlamda üniversitelere içerik geliştirme ve eğitime kazandırma fırsatı getirmektedir. Özellikle Pandemi sürecinde görüldü ki, uzaktan eğitim yöntemiyle verilen dijital derslerin çoğu uygulamadan uzak, teorik derslere yönelik olmuştur. Bu teorik derslerin çoğunda da etkileşim sağlayacak ders materyalleri eksikliği söz konusudur.

Teorik ve Uygulamalı bir konuda bilgi edinmek, davranış değişikliği için yeterli değildir. Özellikle tehlike anında davranışa dönüşmesi istenen bilginin, öğrenen tarafından algılanması, deneyimle pekiştirilmesi ve uzun süreli belleğe kaydedilmesi gerekir. Etkileşimli içerik geliştirme ve Sanal gerçeklik teknolojisi riskleri ve etkilerini senaryolaştırarak simülasyonlara dökmek ve bunları görsel ve işitsel olarak yaşıyormuşçasına deneyimleyerek geri dönütleri sayesinde öğrenmeyi kalıcı hale getirmektedir. Uzaktan eğitim sürecinde, öğrencilerin günlük yaşamda kazanmaları güç olan, maliyetli, zaman bakımından imkânsız ya da tehlikeli olan yaşantıları geçirmelerini, yaparak ve yaşayarak öğrenmelerine olanak vermektedir.

Etkileşimli içerik geliştirme ve Sanal gerçeklik, ilgi çekici ve motive edici olmasından dolayı, öğrencilerin dikkatini uzun süre çalışılan konulara vermelerini sağlamaktadır. Bu sayede ortam ile öğrenci etkileşimi kesintiye uğramadan devam etmekte, konuların öğrenilmesi kolaylaşmakta ve kalıcılık artmaktadır. Üniversitemiz iş sağlığı ve güvenliği konusunda etkileşimli ders materyalleri geliştirerek hem sektöre hem de kendi öğrencilerine ve öğretim görevlilerine eğitimler vererek bu konudaki bilgi ve beceriyi artırmayı hedeflemektedir. Eğitimlerin uzaktan eğitim içerikleriyle yaygınlaştırılması amacıyla, Avrupa Birliği hibe desteği ile “İş Sağlığı ve Güvenliği Uzaktan Eğitim Modeli: Etkileşimli İçerik Geliştirme ve Sanal Gerçeklik” Erasmus+ KA226 projesi yürütülmesi planlanmaktadır. Ankara Yıldırım Beyazıt Üniversitesi Koordinatörlüğünde yürütülecek olan projeye yurtdışı üniversiteleri, enstitüleri, kamu kurum ve kuruluşlarının desteği ve tecrübeleri ile katkı sağlayacaklardır. Proje kapsamında tüm ortakların iş birliği ile yeni bir öğrenme ortamı geliştirilecek, eğitim programları ve uzaktan eğitim içerikleri hazırlanacaktır. Eğitim içeriklerinin hazırlanmasında yeni teknolojiler, görsel ve etkileşimli araçlar yardımıyla eğitime katılanlar öğrenme deneyiminin kalitesini verimli bir şekilde artıracaklardır. Aynı zamanda bu eğitimlerin

yaygınlaştırılması konusunda seminerler, eğitimler vb. planlanacaktır. Proje sonucunda uluslararası yeterlilikte ve kalitede uzaktan eğitim içerikleri hazırlanarak yaygınlaştırılması ve bireylerin sertifikalandırılması sağlanacaktır.

## 4.2. ERASMUS + Projesi

**Projenin Adı:** Uzaktan STEM ve Kodlama Eğitimi Projesi

**Proje Özeti:** Son yıllarda yapılan STEM (Fen, Teknoloji, Mühendislik, Matematik) konulu araştırma sonuçlarında, eğitim fakültelerinde öğretmen adaylarının aldıkları bütünlük eğitimler, öğretmenlik bilgilerini güçlendirici eğitimlerin ve öğretmenlerin hizmet içi eğitim kapsamında aldıkları STEM eğitimlerin yetersiz olduğu belirtilmiştir. Projenin ihtiyaç analizini gerçekleştirmek üzere, Yenilik ve Eğitim Teknolojileri Genel Müdürlüğü (YEĞİTEK) tarafından 42.207 öğretmene yönelik gerçekleştirilen araştırmanın sonucunda, öğretmenlerin %86'sının derslerinde STEM'e dayalı tasarım etkinliklerini kullanarak uygulama yapmak istedikleri tespit edilmiş olup, öğretmenlerin sadece %2,7'sinin yurt içinde veya dışında bir STEM Eğitimi etkinliğine katılabildiği görülmüştür.

Öğrencilerin problemlere disiplinler arası bakış açısıyla bakmasını, bütüncül bir eğitim yaklaşımıyla bilgi ve beceri kazanmasını hedefleyen STEM yaklaşımında STEM eğitiminin farklı derslerin öğretim programlarına entegrasyonunun sağlanabilmesi ve her bir ders öğretim programı içeriklerindeki diğer derslerle ortak işlenebilecek konuların belirlenmesi için bütünlük dijital ders etkinliklerinin (e-içerik) tasarlanması çok önemlidir.

STEM'in Teknoloji boyutunun en önemli parçası Kodlamadır. Bütünlük ders içeriklerinin tasarlanması ile ilgili çalışmalar kodlama mantığı ile oluşturulmalıdır. Bu doğrultuda STEM ve Kodlamayı bütünlük bir yaklaşımla okullarında uygulayabilecek ve öğrencileriyle yaratıcı ürünler geliştirebilecek öğretmenlere ihtiyaç duyulmaktadır.

Bu ihtiyacı karşılamak amacıyla günümüz koşullarında STEM ve Kodlama alanında e-içerik hazırlamaya yönelik yapılacak öğretmen eğitimlerine ve eğitimde kullanılacak dijital eğitim içeriklerine ihtiyaç duyulmaktadır. Bu proje kapsamında, pandemi nedeniyle STEM ve Kodlama uygulamalarının uzaktan eğitimle sürdürülebilmesi için e-eğitim planını ve e-öğrenme içeriklerini kapsayan yenilikçi eğitim programların hazırlanması hedeflenmektedir.

Bu amaçla, Avrupa'da uygulanan STEM-Kodlama iyi uygulamalarının araştırılması, STEM ve Kodlama alanında e-içerik hazırlamaya yönelik İtalya ve İspanya ortağımızdan tüm ortakların



eğitim alması hedeflenmektedir. Bu eğitimlerden sonra, ülke genelinde uygulanabilecek STEM ve Kodlama e-içerik hazırlamaya yönelik Öğretmen Eğitimi Programları ve bu eğitimlerde kullanılacak e-içeriklerin tüm ortaklar tarafından hazırlanması sağlanacaktır. Bunun yanında, bu eğitimlerin uygulanması sürecinde kullanılacak eğitimci kılavuzlar hazırlanması, STEM ve Kodlama ders planları ve etkinliklerinin üretilmesi hedeflenmektedir. Pilot eğitimlerinin sonucunda STEM ve Kodlama eğitim programı ve kılavuzlara son hali verilecektir. Güncellemeler sonrasında yaygınlaştırma çalışması tüm ortaklar tarafından yapılacaktır.

### **Projenin amaçları:**

- 1- STEM öğretmen eğitimlerinde kullanılmak üzere e-eğitim programları (Uzaktan Eğitim Mesleki Gelişim Programları) hazırlamak.
- 2- Kodlama öğretmen eğitimlerinde kullanılmak üzere e-eğitim programları (Uzaktan Eğitim Mesleki Gelişim Programları) hazırlamak.
- 3- STEM uzaktan eğitimi e-içeriklerini hazırlamak
- 4- Kodlama uzaktan eğitimi e-içeriklerini hazırlamak
- 5- STEM Öğretmen eğitimlerinde kullanılmak üzere, e-içerik hazırlama kılavuzları hazırlamak
- 6- Kodlama Öğretmen eğitimlerinde kullanılmak üzere, e-içerik hazırlama kılavuzları hazırlamak
- 7- e-içerik değerlendirme kriterleri hazırlamak
- 8- STEM Uzaktan eğitim içeriklerini Değerlendirilme aracı hazırlamak
- 9- Kodlama Uzaktan eğitim içeriklerini Değerlendirilme aracı hazırlamak
- 10- STEM ve Kodlama alanında e-öğrenme modeli oluşturmak

Projenin yürütülmesi esnasında;

Öğretmenlerin uzaktan eğitimlerinde kullanacak e-eğitim programı elde edilecektir. Yine eğitim programlarının uygulama esaslarını içeren e-eğitim programları, e-içerikler, e-içerik hazırlama kılavuzları, STEM ve Kodlama Uzaktan eğitim içeriklerini Değerlendirilme araçları ve e-öğrenme modeli üretilmektedir. Bu sayede, dönüşüme uğrayan yeni eğitim sisteminde

teknolojiye ayak uyduran, STEM ve Kodlama eğitimini uzaktan e-çeriklerle sürdürülebilir tecrübeli öğretmenler yetiştirecektir. Ayrıca, projenin tanıtımında kullanılacak olan Eğitim Bilişim Ağı (EBA) altında bir web platformu tüm ortaklar tarafından oluşturulacaktır.

Projenin başarılı bir şekilde tamamlanması ile ülke genelinde ve Avrupa ülkelerinde uygulanabilecek STEM ve Kodlama alanında online eğitimi için uygulanabilir bir e-öğrenme modeli ortaya çıkacaktır.

## 5. DİĞER ETKİNLİKLER

### 5.1. Uzaktan Eğitim Şiir Yarışması

Pandemi döneminde Merkez Müdürlüğümüz AYBUZEM sistemi üzerinden verilmekte olan uzaktan eğitim sürecinde, öğrencilerimizin motivasyonunu artırmak ve öğrencilerimiz ile üniversitemiz arasındaki bağı güçlendirmek amacıyla Uzaktan Eğitim Merkezi Sosyal Medya Hesabında akrostiş yarışması düzenlenmiştir. Düzenlenen yarışmada AYBUZEM sistemi ile uzaktan eğitimi şiir ile anlatan öğrencilerimizden en çok beğenilen ve en çok yayılan ilk iki kişiye sembolik hediyeler verilmiştir.

### 5.2. Bloom Taksonomisi Eğitimi

Kalite Koordinatörlüğünce AYBUZEM üzerinden 14.12.2020-20.12.2020 tarihleri arasında "Bloom Taksonomisi" eğitimi düzenlenmiştir. Eğitime üniversitemiz tüm birimlerinden akademik personel katılmıştır.

Bloom Taksonomisi :

Hazırlanan öğretim programları kapsamında öğrencilerin, öğrenme sürecinin sonunda (bir ders/bir modül sonu vb.) kazanması beklenen bilgi, beceri ya da tutumlara öğrenme çıktıları kazanım adı verilmektedir. Eğitim alanında taksonomi, istedik davranışların/kazanımların basitten karmaşığa, kolaydan zora, somuttan soyuta, birbirinin önkoşulu olacak şekilde aşamalı sıralanması anlamına gelmektedir. Bloom Taksonomisi, eğitim programlarının hazırlanması ve uygulanması sürecinde ülkemizde ve uluslararası alanda yaygın olarak kullanılmaktadır.

Bloom taksonomisi 1956 yılında bilişsel alanda öğrencilerin ulaşabileceği zihinsel düzeyleri sınıflamaya yönelik hazırlanmış ve daha sonra 2001 yılında yenilenmiştir. Bilişsel alanda

hazırlanan taksonomi hem program geliştirme sürecinde öğrencilere kazandırılması beklenen öğrenme hedeflerinin yazılımını sistematik hale getirilmesine hem de yazılan bu hedeflerin ölçme ve değerlendirilmesinin yapılmasına kolaylık sağlamıştır. 1964 yılında duyuşsal alana yönelik taksonomi yayınlanarak ilgi, motivasyon, tutum, kaygı, inanç, görüş, heyecan, korku, sevgi gibi duygularla ilgili davranışlarının da sistematik bir şekilde program geliştirme sürecinde ele alınmasını kolaylaştırmıştır. Psikomotor öğrenme alanında yer alan davranışları sistematik açıdan ele almak için Simpson (1972) Psikomotor/Devinişsel taksonomiyi yayınlamıştır.

Yükseköğretimde kalitenin güvence altına alınması ve program yeterliliklerinin öğrencilere kazandırılması sürecinde ders kazanımlarının sistematik bir şekilde hazırlanması büyük önem taşımaktadır. Bu eğitim kapsamında bilişsel, duyuşsal ve psikomotor alanlara yönelik taksonomiler ele alınacak ve bu taksonomilere uygun öğrenme kazanımlarının nasıl hazırlanması gerektiği örnekleri ile birlikte paylaşılmıştır.

### 5.3. AYBUZEM Akademi

2020-2021 Eğitim-Öğretim yılı Güz döneminde uzaktan eğitim yoluyla sürdürülmesi gerekliliği doğmuştur. Bu nedenle öğretim elemanlarımızın uzaktan eğitimi daha etkin ve verimli kullanabilmesi adına eğitimler düzenlenmiştir. Bunun için 21 Eylül 2020 tarihinden itibaren tüm öğretim elemanlarımıza asenkron, senkron ve açık rıza ile seyreltilmiş sınıflarda kurs düzenlenmiştir. Bu sanal sınıfta Moodle Eğitim Yönetim Sistemi (MEYS) doğru ve etkili kullanımı konusunda asenkron eğitim verilmiştir.

Tablo 4: Moodle Eğitim Yönetim Sistemi (MEYS)ders içerikleri

Moodle Eğitim Yönetim Sistemi (MEYS) İçeriği	
Moodle Giriş	
Şifre değiştirme	
Profil Düzenleme	
Bireysel Mesaj Atma	
Toplu Mesaj Atma	
Haftalık Konu Ekleme	
Ders Materyali Yükleme	
URL Ekleme	
Ödev Bağlantısı Oluşturma	
Sohbet Odası Oluşturma	
Forum Ekleme	
Derse Devam Kontrolü	
Sınav Etkinliği Ekleme	
Soru Bankası Oluşturma	
BBB Yayın Oluşturma	
	Soru Bankası ve Soru Editörü Özellikleri
	Çoktan Seçmeli Soru Hazırlama
	Kısa Cevaplı Soru Hazırlama
	Açık Uçlu Soru Hazırlama
	Eşleştirmeli Soru Hazırlama
	Doğru Yanlış Sorusu Hazırlama
	Tümleşik (Cloze Test) Sorusu Hazırlama
	Soru Bankasına Toplu Soru Aktarma

Tablo 5: Moodle Eğitim Yönetim Sistemi (MEYS)ders içerikleri

<b>Articulate Storyline Temel Düzey</b>	
<p>Storyline'a Giriş Temel Ayarlar Yeni Proje Başlatma Storyline Ribbon Menü – Genel Tanıtım Story Genişliği Ayarlama Story Görüntüsü ✓ Slayt Ayarları Triggerlara Giriş State Değişirme – Ekleme Layer Oluşturma ✓ Layer Ayarları Hazır Şablonları Kullanma Slayt Tasarım</p>	<p>✓ İllüstrasyonlar ▪ Resimler ▪ Ekran Görüntüleri (Screenshots) ▪ Resimler ▪ Şekiller ▪ Metin Kutuları ✓ Medya Ekleme ▪ Video ▪ Flash ▪ Ses ▪ Web Nesneleri ✓ Timeline Kullanımı ▪ Ses Ve Nesne Senkronizasyonu ▪ Animasyonlara Giriş ✓ Interaktif E-Ders Hazırlama ▪ Trigger Kullanımı ▪ Buton Kullanımı ▪ Hotspot ▪ Marker ▪ Kavdırma Paneli</p>
<b>Articulate Storyline İleri Düzey</b>	<b>Camtasia Studio İçeriği</b>
<p>✓ Sınav Ekleme ▪ Storyline'da Kullanılan Soru Tipleri ▪ Ayarlar ▪ Feedback Verme ▪ Sonuç Sayfası ✓ Senaryo Tabanlı Eğitim ▪ Kullanıcı Senaryoları Oluşturma ✓ Ekran Kaydı ▪ Ekran Görüntüsü Kayıt Etme ▪ E-Derse Kullanıcı Kaydı Ekleme ▪ Video Mode ▪ View Mode ▪ Try Mode ▪ Test Mode ▪ Action Fine Tuning ✓ E-Dersi Yayınlama (Publish) ▪ Web/LMS ▪ Reporting And Tracking ▪ HTML ve Mobil Cihazlar İçin Yayınlama</p>	<p>✓ Camtasia Arayüzü ▪ Ekran kaydı kontrolleri ve yakalama menüsü ▪ Camtasia Media Library'si ▪ Zoomlama ve Videoları Tuvale Yerleştirme ▪ Scale to Fit Özelliği ▪ Açıklamalar ▪ Geçişler ▪ Hareket Tarzları ▪ Klip Hızı ve Slow Motion ▪ Zoom ve Pan Feature ▪ Animasyonlar ▪ İmleç Efektleri ▪ Sesli anlatım (öyküleme) ✓ Ses ve Ekran Kaydı ✓ Kayıt Düzenleme ✓ Görsel Efektler ✓ Ses Efektleri ✓ Video İçine Alt Yazı Ekleme ✓ Videoya Soru Ekleme ✓ Render Almak ✓ Video Çıktısı</p>
<b>Vyond İçeriği</b>	
<p>✓ Vyond'a Kayıt Olma ✓ Vyond'a Giriş ✓ Temel Ayarlar ✓ Yeni Proje Başlatma ✓ Vyond Menü – Genel Tanıtım ✓ Sahne Ekleme ✓ Sahne Geçişleri ✓ Chartlar ✓ Templateler ✓ Text Paneli ✓ Karakterler ✓ Eylemler ve Diyalog ✓ Görselleştirme Araçları ✓ Timeline ✓ Diğer Araçlar ✓ Videoyu Yayınlama</p>	

#### 5.4. Uzaktan Eğitim ile Yürütülen Derslerde Uygulamalar

- Yabancı Dil Hazırlık Sınıfları Dersleri
- Ön Lisans Dersleri
- Lisans Dersleri
- Lisansüstü Dersleri

Tüm teorik dersler ve teorik derslerle bütünleşen uygulama / laboratuvar dersleri uzaktan eğitim yöntemiyle sürdürülmesi sağlanmıştır. Uygulamalı eğitimin zorunlu olduğu programlarda, yerleşkelerde akademik birimler arasında öğrenci, İdari-akademik personelin mekânsal geçişlerinin kısıtlanarak ve salgın standartlarına göre fiziksel düzenlemeler yapılmak şartıyla, klinik uygulama/öntörn eğitimleri de dahil uygulamalı derslerin esnek zaman veya dönem sonunda salgın şartlarına uygun seyreltilmiş olarak devam etmesi sağlanmıştır.

Öğrencilerimizle daha iyi iletişim halinde olmak için üniversitemizin her biriminde Uzaktan Eğitim Temsilcileri atanmıştır. Fakülte, Enstitü, yüksekokul ve meslek yüksekokulu **AYBUZEM birim temsilcileri** mümkün olduğunca hızlı geri dönüş yapmaktadırlar. AYBUZEM web sayfasında herkesin üniversitemizdeki kendi biriminin uzaktan eğitim temsilcisini ve iletişimini görmesi mümkündür.

#### AYBUZEM Birim Temsilcileri

AYBÜ AKADEMİK BİRİMİ	TEMSİLCİ ÖĞRETİM ELEMANI	e-POSTA
DİŞ HEKİMLİĞİ FAKÜLTESİ	Dr. Öğr. Üyesi KEVSER SANCAK	kvsrttnclr@gmail.com
	Dr. Öğr. Üyesi BERRİN ÇELİK	berrincaylak@gmail.com
MİMARLIK ve GÜZEL SANATLAR FAKÜLTESİ	Dr. Öğr. Üyesi Şeyda EMEKÇİ	semekci@ybu.edu.tr
	Arş. Gör. Ramazan GÜLER	rguler@ybu.edu.tr
HAVACILIK VE UZAY BİLİMLERİ FAK.	Dr. Öğr. Üyesi MUSTAFA KAYA	mukaya@ybu.edu.tr
HUKUK FAKÜLTESİ	Dr. Öğr. Üyesi ZEYNEP DÖNMEZ	zsdonmez@gmail.com
	Doç. Dr. HASAN IŞIK	hasank@ybu.edu.tr
İNSAN VE TOPLUM BİLİMLERİ	Arş. Gör. NECMETTİN AYAN	nayan@ybu.edu.tr
	Arş. Gör. MÜGE AKBULUT	makbulut@ybu.edu.tr
İSLAMİ İLİMLER FAKÜLTESİ	Doç. Dr. Cafer ACAR	cacar@ybu.edu.tr
	Arş. Gör. MUSA EŞİT	mesit@ybu.edu.tr
İŞLETME FAKÜLTESİ	Doç. Dr. İ. TOLGA MEDENİ	tolgamedeni@ybu.edu.tr
	Doç. Dr. TUNÇ MEDENİ	tuncmedeni@ybu.edu.tr
MÜHENDİSLİK VE DOĞA BİL. FAK.	Dr. Öğr. Üyesi GÖKHAN KORAY GÜLTEKİN	gkgultekin@ybu.edu.tr



## Uzaktan Eğitim Araştırma ve Uygulama Merkezi Faaliyet Raporu

	Arş. Gör. ÖMER MİNTEMUR	omermintemur@gmail.com
	Doç. Dr. YAHYA ÖZDOĞAN	yozdogan@ybu.edu.tr
	Arş. Gör. EMİNE ELİBOL	eelibol@ybu.edu.tr
SAĞLIK BİLİMLERİ FAKÜLTESİ	Arş. Gör. MUSTAFA KOCAKAYA	mkocakaya@ybu.edu.tr
	Arş. Gör. ERDAL CEYLAN	sinerkub_239@hotmail.com
	Memur ADİL DEMİRTAŞ	demirbas.adil@hotmail.com
	Dr. Öğr. Üyesi Selcen ÖZKAN	selcenozkan24@hotmail.com
SİYASAL BİLGİLER FAKÜLTESİ	Arş.Gör. Muhammed Şehid GÖRÜŞ	muhammedgorus@gmail.com
	Arş. Gör. Serhan ÜNAL	sunal@ybu.edu.tr
	Arş Gör. Şahin YEŞİLYURT	shnyslyrt@gmail.com
ŞEREFLİKOÇHİSAR UYG. BİL. FAK.	Arş. Gör. ALİ YILDIRIM	aliyildirim@ybu.edu.tr
	Arş. Gör. EBRU ÖZKUL	ozkulebru1@hotmail.com
	Dr. Öğr. Üyesi MESUT AKYOL	mesutakyol@gmail.com
TIP FAKÜLTESİ	Dr. Öğr. Üyesi EFEMEN ÜNAL	fdagcioglu@ybu.edu.tr
	Araş. Gör. Dr. FERHAT GENECİ	egemenunal28@hotmail.com
TÜRK MUSİKİSİ VE DEVLET KONSERVATUVARI	Doç. Dr. MEHMET TIRAŞCI	mtirasci@ybu.edu.tr
SAĞLIK BİLİMLERİ ENSTİTÜSÜ	Doç. Dr. ERTUGRUL DEMİRDEL	ertudemirdel@gmail.com
HALK SAĞLIĞI ENSTİTÜSÜ	Doç. Dr. MURAT KOÇ	muratkoc@ybu.edu.tr
MESLEK YÜKSEKOKULU	Öğr. Gör. Perihan AYKUT	pcoban@ybu.edu.tr
SAĞLIK HİZMETLERİ MYO	Öğr. Gör. FAZIL DUMAN	fazild@gmail.com
ŞEREFLİKOÇHİSAR B.C. MYO	Dr. Öğr. Üyesi BURHAN GÜNAY	bgunay@ybu.edu.tr
	Öğr. Gör. YAKUP BAHADIR YÜCEL	ybyucel@ybu.edu.tr
YABANCI DİLLER	Öğr. Gör. ABDULKADİR GÜLLÜ	oktabdulkadirgullu@gmail.com
DİLMER	Öğr. Gör. BÜNYAMİN OĞUZ	boguz@ybu.edu.tr
	Öğr. Gör. Ahmet Gürkan KARATAŞ	agkaratas@ybu.edu.tr

## 5.5. Uzaktan Eğitim Dijital Dersler

Sistem üzerinden PDF, DOC vb uzantılara ders dokümanı, video, harici URL, ödev, tartışma forumu gibi materyallerle ders yönetimi ve öğrenme faaliyetleri gerçekleştirilebilmektedir.

- Materyal Yükleme
- Dijital Canlı Ders
- Materyal Yükleme ve Dijital Canlı Ders

fiili katkı yöntemlerinden biri veya birkaçı ile öğretim elemanı tarafından yürütülmesine karar verilmiştir.

## 5.6. Materyal Yükleme Yöntemleri

İlgili haftaya ait materyalleri, İlgili öğretim elemanları tarafından hazırlanması, verdiği ders altına yüklenmesi,

Doğacak her türlü yasal sorumluluğun öğretim elemanına ait olması,

Materyallere ilişkin dersin sorumlu öğretim elemanı tarafından Telif Hakkı Rıza Formunun doldurulması,

Ders materyallerinin AYBUZEM MEYS'e; dönem başında tamamının veya haftalık olarak dijital dersten en az 24 saat önce yüklenmesi sağlanmıştır.

### 5.6.1. Öğretim Elemanları Ders İzlenesi

Derse tanımlı öğrencilerin derslere devam gerektiren faaliyetlerini, öğretimi sürdüren ilgili birim kurullarının belirlemesi ve ders sorumlusu öğretim elemanı dönem başlamadan önce öğrenme kaynakları, derslerin yürütülme yöntemi, kullanılan ortam gibi hususları ders izlenesi sayfasında duyurması sağlanmıştır.

### 5.6.2. Dijital Ortama Erişimi Olmayan Öğrenciler

Dijital ortamlara erişimi olmayan öğrencilere yönelik teknik destek sağlamak amacıyla yeni alternatif çözümler üretilmesi. Bu kapsamda, öğrencilerin alternatif çevrimiçi erişim yollarının kullanılmasına izin verilmesi, öğrencilere, bulunduğu yerdeki üniversite birimleri öncelikli olmak üzere gerektiği takdirde Millî Eğitim Bakanlığı ve diğer kamu kurumlarının bilgisayar ve internet olanaklarına erişim imkânı sağlanmasına destek olunması sağlanmıştır.

Dijital Canlı Derslerin öğretim elemanları tarafından sistem üzerinde kaydedilmesi ve öğrenciler dijital canlı derse katılmasalar bile sonrasında dersin videosunu izleyebilmesi sağlanmıştır. Ders işleme yöntemlerine ilave olarak bir program dahilinde öğrencilerle 30-45 dakika öğretim elemanı-öğrenci buluşması ve/veya öğretim yardımcılarının desteği ile forum/sohbet odalarında öğrenci ile etkileşimin planlanması, her bir dersin/şubenin uzaktan eğitimi, sorumlu öğretim elemanı tarafından yürütülecek olup aynı dersin birden fazla şubede verilmesi durumunda dersin işleme yönteminin her şube için ayrı ayrı yapılması sağlanmıştır.

### 5.7. Dijital Canlı Ders Planlaması

#### Örgün Program Sayıları

Aktif:	251
Aktif:	44 (Henüz öğrenci almadı.)
Pasif:	63
Yarı pasif:	63
Toplam:	377

**Pasif:** Turgut Özal Üniversitesi Programları ve ikinci Öğretim Kapanan programlar

**Yarı Pasif:** Turgut Özal Üniversitesi Programları ve ikinci Öğretim Öğrencisi bitince kapanacak programlar

Dönem başlamadan AYBUZEM tarafından Dijital Canlı Ders Planlaması yapılmaktadır. Tüm akademik birimlerden canlı ders adı, ders kodu, fakültesi, programı, ders öğretim elemanı, sınıfı, şubesi, gün, saati, süresi, tahmini öğrenci sayısı hangi video konferans sistemini kullanacağı aynı excel formatında bilgileri alınır.

Amaç ilgili dönemde üniversitemizde daha etkili, kesintisiz, planlı ve verimli bir uzaktan eğitim sürecinin yürütülmesi için Dijital Canlı derslerde planlama yapılmaktadır. Her bölümün mümkün olduğunca aynı gün ve aynı saate yalnızca bir dijital canlı ders koyması son derece önemlidir.

AYBUZEM tarafından Tüm Birimlerdeki Canlı Ders Analizine göre yığılmaların olduğu gün ve saatler için zorunlu haller dışında değişiklikler istenir.



Video konferans (PERCULUS+) ihtiyacı ve adedi bu planlamaya göre belirlenmiştir ve optimum düzeyde ihtiyaçları karşılamaktadır. Aynı zamanda, sunucularımıza dakika başına kullanıcı sayısı (09:00-21:00) hafta içi ve sonu gün içine yayılmıştır. Dijital Canlı Derslere erişimin AYBUZEM MEYS'te öğretim elemanı tarafından oluşturulması gerekmektedir. Dijital Canlı Dersler bilgisayar destekli dersler hariç uygulama ve laboratuvar derslerini içermemektedir. Dijital Canlı Dersler için eğitim-öğretimde herhangi bir aksaklık olmaması adına; belirlenen ders saatlerinin haftalık ders programında yer alması, AYBUZEM'e bildirilen sürenin mümkün olduğunca aşılmaması ve derslerin vaktinde başlanması istenmiştir.

Tablo 6 : Dijital Canlı Ders Planlaması

S.N.	FAKÜLTE	PROGRAM	DERS KODU	DERSİN ADI	Öğretim Elemanı	Sınıf	ŞUBE	GÜN	BAŞLAMA	Tahmini Öğrenci Sayısı	DERS SÜRESİ	İşletişim Yolu (BigBlueButton, M.Teams, A. Connect vb.)
1	TÜRK MÜSİKİSİ DEVLET KONSERVATUVARI	TÜRK MÜSİKİSİ	KON 143	Türk Müziği Naarıyan I	Doç. Dr. Burcu A. Akhal	1	1	Pazartesi	02	20	60	M.Teams
2	TÜRK MÜSİKİSİ DEVLET KONSERVATUVARI	TÜRK MÜSİKİSİ	KON 241	Türk Müziği Uvulları III	Öğ. U. S. Volkan KOPAR	2	1	Pazartesi	04	20	60	BigBlueButton
3	TÜRK MÜSİKİSİ DEVLET KONSERVATUVARI	TÜRK MÜSİKİSİ	KON 339	Türk Müziği Solfej ve Dik. V	Öğr. Gör. Çağlar TOPTAŞ	3	1	Pazartesi	06	20	60	A. Connect
4	TÜRK MÜSİKİSİ DEVLET KONSERVATUVARI	TÜRK MÜSİKİSİ	KON 341	Türk Müziği Uvulları V	Cumhur KOCA	3	1	Pazartesi	02	20	60	BigBlueButton
5	TÜRK MÜSİKİSİ DEVLET KONSERVATUVARI	TÜRK MÜSİKİSİ	KON 143	Türk Müziği Uvulları I	Öğ. U. S. Volkan KOPAR	1	1	Pazartesi	04	20	60	A. Connect
6	TÜRK MÜSİKİSİ DEVLET KONSERVATUVARI	TÜRK MÜSİKİSİ	KON 243	Türk Müziği Naarıyan III	Doç. Dr. Burcu A. Akhal	2	1	Pazartesi	06	20	60	M.Teams
7	TÜRK MÜSİKİSİ DEVLET KONSERVATUVARI	TÜRK MÜSİKİSİ	KON 413	Kuramalı Proje I	Öğr. Gör. Emre DÜZENLİ	4	1	Pazartesi	06	20	60	A. Connect
11	TÜRK MÜSİKİSİ DEVLET KONSERVATUVARI	TÜRK MÜSİKİSİ	KON 137	İslam Türküsü Giriş I	Dr. Öğ. U. Rahim AY	1	1	Salı	01	20	35	BigBlueButton
12	TÜRK MÜSİKİSİ DEVLET KONSERVATUVARI	TÜRK MÜSİKİSİ	KON 347	Cami Müziği Formları	Doç. Dr. Mehmet TIRAŞCI	3	1	Salı	02	20	35	BigBlueButton
13	TÜRK MÜSİKİSİ DEVLET KONSERVATUVARI	TÜRK MÜSİKİSİ	KON 135	Dinî Müziğe Giriş	Doç. Dr. Ferit KOCA	1	1	Salı	04	20	35	A. Connect
14	TÜRK MÜSİKİSİ DEVLET KONSERVATUVARI	TÜRK MÜSİKİSİ	KON 239	Türk Müziği Solfej ve Dik. III	Öğr. Gör. Çağlar TOPTAŞ	3	1	Salı	02	20	60	BigBlueButton
15	TÜRK MÜSİKİSİ DEVLET KONSERVATUVARI	TÜRK MÜSİKİSİ	KON 343	Türk Müziği Naarıyan V	Doç. Dr. Burcu A. Akhal	3	1	Salı	04	20	60	BigBlueButton
16	TÜRK MÜSİKİSİ DEVLET KONSERVATUVARI	TÜRK MÜSİKİSİ	TM 466	Bıyıklı Konar I	M. Asım AKKUŞ	4	1	Salı	07	20	50	A. Connect
17	TÜRK MÜSİKİSİ DEVLET KONSERVATUVARI	TÜRK MÜSİKİSİ	TM 139	Türk Müziği Solfej ve Dik. I	Öğr. Gör. Çağlar TOPTAŞ	1	1	Çarşamba	01	20	60	BigBlueButton
18	TÜRK MÜSİKİSİ DEVLET KONSERVATUVARI	TÜRK MÜSİKİSİ	TM 261	Seğmeli (Özamlı) Türküsenesi Giriş I	M. Asım AKKUŞ	2	1	Çarşamba	04	20	35	BigBlueButton
19	TÜRK MÜSİKİSİ DEVLET KONSERVATUVARI	TÜRK MÜSİKİSİ	TM 361	Seğmeli (Edebiyat-Musikî İlişkisi) I	Dr. Öğ. U. S. Volkan KOPAR	3	1	Çarşamba	05	20	35	M.Teams
20	TÜRK MÜSİKİSİ DEVLET KONSERVATUVARI	TÜRK MÜSİKİSİ	KON 403	İklimiyet ve Mizah	Dr. Öğ. U. Serhatlı ARPA	4	1	Çarşamba	07	20	35	BigBlueButton
21	TÜRK MÜSİKİSİ DEVLET KONSERVATUVARI	TÜRK MÜSİKİSİ	TM 439	Seğmeli (Ses Sembolye ve Kıyafet Tak. I)	Dr. Öğ. U. Serhatlı ARPA	4	1	Çarşamba	02	20	35	M.Teams
22	TÜRK MÜSİKİSİ DEVLET KONSERVATUVARI	TÜRK MÜSİKİSİ	TM 359	Seğmeli (Türk Müziği Eser Analizi) I	Öğr. Gör. Emre DÜZENLİ	3	1	Çarşamba	03	20	35	M.Teams
23	TÜRK MÜSİKİSİ DEVLET KONSERVATUVARI	TÜRK MÜSİKİSİ	KON 243	Türk Müziği Formları I	Öğr. Gör. Murat DEMİRHAN	2	1	Çarşamba	05	20	35	A. Connect
24	TÜRK MÜSİKİSİ DEVLET KONSERVATUVARI	TÜRK MÜSİKİSİ	KON 237	Dinî Müziği Türhü I	Doç. Dr. Mehmet TIRAŞCI	2	1	Perşembe	01	20	35	M.Teams
25	TÜRK MÜSİKİSİ DEVLET KONSERVATUVARI	TÜRK MÜSİKİSİ	KON 335	Mevlâri Aynaları III	Doç. Dr. Alper AKDENİZ	3	1	Perşembe	02	20	35	BigBlueButton
26	TÜRK MÜSİKİSİ DEVLET KONSERVATUVARI	TÜRK MÜSİKİSİ	KON 235	Mevlâri Aynaları I	Doç. Dr. Alper AKDENİZ	2	1	Perşembe	04	20	60	M.Teams
27	TÜRK MÜSİKİSİ DEVLET KONSERVATUVARI	TÜRK MÜSİKİSİ	KON 409	Toplu Uygulama V	Doç. Dr. Alper AKDENİZ	4	1	Perşembe	02	20	50	M.Teams
28	TÜRK MÜSİKİSİ DEVLET KONSERVATUVARI	TÜRK MÜSİKİSİ	TM 365	Seğmeli (Türk Müziğinde Pröveli ve Beziyâle Teksni) I	Öğr. Gör. Murat DEMİRHAN	3	1	Perşembe	04	20	35	A. Connect
29	TÜRK MÜSİKİSİ DEVLET KONSERVATUVARI	TÜRK MÜSİKİSİ	KON 131	Çalgı/Ses Eğitimi I	Balırsız	1	1	Cuma	01	20	60	M.Teams
30	TÜRK MÜSİKİSİ DEVLET KONSERVATUVARI	TÜRK MÜSİKİSİ	KON 231	Çalgı/Ses Eğitimi III	Balırsız	2	1	Cuma	04	20	60	BigBlueButton
31	TÜRK MÜSİKİSİ DEVLET KONSERVATUVARI	TÜRK MÜSİKİSİ	KON 333	Çalgı/Ses Eğitimi V	Balırsız	3	1	Cuma	06	20	60	M.Teams
32	TÜRK MÜSİKİSİ DEVLET KONSERVATUVARI	TÜRK MÜSİKİSİ	KON 471	Çalgı/Ses Eğitimi VII	Balırsız	4	1	Cuma	02	20	50	BigBlueButton
33	TÜRK MÜSİKİSİ DEVLET KONSERVATUVARI	TÜRK MÜSİKİSİ	KON 131	Yardımcı Çalgı/Ses Eğitimi I	Balırsız	1	1	Cuma	04	20	35	A. Connect
34	TÜRK MÜSİKİSİ DEVLET KONSERVATUVARI	TÜRK MÜSİKİSİ	KON 231	Yardımcı Çalgı/Ses Eğitimi III	Balırsız	2	1	Cuma	05	20	35	BigBlueButton
35	TÜRK MÜSİKİSİ DEVLET KONSERVATUVARI	TÜRK MÜSİKİSİ	KON 331	Y. Çalgı/Ses Eğitimi V	Balırsız	3	1	Cuma	07	20	50	A. Connect
36	TÜRK MÜSİKİSİ DEVLET KONSERVATUVARI	TÜRK MÜSİKİSİ	KON 337	Türk Din Müziği Rap. I	Dr. Öğ. U. Ömer SELİMOĞLU	3	1	Cuma	08	20	35	A. Connect

## TÜM BİRİMLERDEKİ DURUM

Kod	Ders Başlangıç Saati	Ders Sayısı	Toplam Ders
	Belirsiz	21	855
S1	09:00	175	8.385
S2	09:30	145	6.790
S3	10:00	504	21.005
S4	10:30	161	7.245
S5	11:00	124	5.695
S6	11:30	119	5.765
S7	12:00	93	4.365
S8	12:30	33	1.445
Ö1	13:00	142	6.875
Ö2	13:30	148	7.115
Ö3	14:00	136	6.640
Ö4	14:30	124	5.780
Ö5	15:00	102	4.530
Ö6	15:30	103	4.975
Ö7	16:00	86	3.945
Ö8	16:30	47	2.055
A1	17:00	75	3.180
A2	17:30	30	1.170
A3	18:00	50	2.225
A4	18:30	20	800
A5	19:00	37	1.685
A6	19:30	12	495
A7	20:00	30	1.320
A8	20:30	8	310
A9	21:00	14	520
<b>Genel Toplam</b>		<b>2539</b>	<b>115170</b>

Birim	Ders Sayısı	Toplam Tahmini Öğrenci	Toplam Ders Süreleri
HALK SAĞLIĞI ENSTİTÜSÜ	8	116	400
HAVACILIK VE UZAY BİLİMLERİ FAKÜLTESİ	13	357	620
HUKUK FAKÜLTESİ	88	8157	3490
İNSAN VE TOPLUM BİLİMLERİ FAKÜLTESİ	312	12616	13725
İSLAMİ İLİMLER FAKÜLTESİ	105	5731	4685
İŞLETME FAKÜLTESİ	25	1450	1250
MESLEK YÜKSEKOKULU	328	14858	14105
MİMARLIK VE GÜZEL SANATLAR	36	1774	1775
MÜHENDİSLİK VE DOĞA BİLİMLERİ FAKÜLTESİ	219	12757	10375
SAĞLIK BİLİMLERİ ENSTİTÜSÜ	41	318	2070
SAĞLIK BİLİMLERİ FAKÜLTESİ	268	16218	11970
SAĞLIK HİZMETLERİ MESLEK YÜKSEKOKULU	146	8760	6895
SİYASAL BİLGİLER FAKÜLTESİ	139	7665	6950
SOSYAL BİLİMLER ENSTİTÜSÜ	236	2304	12160
ŞEREFİKOÇHİSAR BERAT CÖMERTOĞLU M.Y.O	40	1034	2000
ŞEREFİKOÇHİSAR UYGULAMALI BİLİMLER FAKÜLTESİ	78	5630	3855
TÜRK MUSİKİSİ DEVLET KONSERVATUVARI	77	746	3750
YABANCI DİLLER YÜKSEKOKULU	380	9500	15200
<b>Genel Toplam</b>	<b>2539</b>	<b>109991</b>	<b>115275</b>

GÜN	BAŞLAMA	DERS Sayısı	Toplam DERS SÜRESİ	Toplam Tahmini Öğrenci Sayısı
<b>Pazartesi</b>		<b>509</b>	<b>23515</b>	<b>23149</b>
A1	15	630	567	
A2	5	175	230	
A3	11	490	306	
A4	4	140	225	
A5	7	300	305	
A6	2	85	90	
A7	9	430	359	
A8	1	35	60	
A9	3	135	170	
O1	35	1735	1338	
O2	28	1380	1410	
O3	31	1600	1456	
O4	29	1465	1700	
O5	20	920	653	
O6	23	1115	1320	
O7	12	565	405	
O8	6	240	320	
S1	36	1720	1772	
S2	37	1785	2160	
S3	66	2785	1744	
S4	33	1435	1527	
S5	33	1485	1722	
S6	35	1695	1959	
S7	19	815	826	
S8	9	355	525	

GÜN	BAŞLAMA	DERS Sayısı	Toplam DERS SÜRESİ	Toplam Tahmini Öğrenci Sayısı
<b>Salı</b>		<b>605</b>	<b>27455</b>	<b>26129</b>
A1	23	935	846	
A2	9	375	335	
A3	10	480	297	
A4	6	250	264	
A5	9	405	415	
A6	1	35	60	
A7	6	240	287	
A8	2	85	80	
A9	4	140	290	
O1	28	1350	957	
O2	34	1660	1971	
O3	32	1550	1216	
O4	33	1490	1928	
O5	28	1275	1099	
O6	25	1205	1477	
O7	25	1185	563	
O8	12	515	739	
S1	42	2000	1709	
S2	26	1260	1356	
S3	126	5235	3830	
S4	40	1890	2293	
S5	25	1065	971	
S6	27	1270	1656	
S7	26	1295	1140	
S8	6	265	350	

GÜN	BAŞLAMA	DERS Sayısı	Toplam DERS SÜRESİ	Toplam Tahmini Öğrenci Sayısı
<b>Çarşamba</b>		<b>499</b>	<b>22460</b>	<b>21468</b>
A1	13	530	564	
A2	4	185	93	
A3	13	585	757	
A4	3	120	162	
A5	13	620	420	
A6	2	85	150	
A7	1	60	10	
A8	1	35	60	
A9	4	125	302	
Belirsiz	3	90	120	
O1	30	1510	1051	
O2	29	1375	1455	
O3	28	1400	1167	
O4	20	970	1134	
O5	18	760	1019	
O6	15	750	793	
O7	18	845	780	
O8	9	405	480	
S1	31	1510	1160	
S2	48	2040	2463	
S3	116	4755	3168	
S4	28	1240	1624	
S5	14	605	713	
S6	21	1020	1002	
S7	11	545	431	
S8	6	295	390	

GÜN	BAŞLAMA	DERS Sayısı	Toplam DERS SÜRESİ	Toplam Tahmini Öğrenci Sayısı
<b>Perşembe</b>		<b>513</b>	<b>23010</b>	<b>22198</b>
A1	12	520	470	
A2	6	210	213	
A3	9	385	407	
A4	4	155	325	
A5	5	250	225	
A6	3	120	135	
A7	9	385	424	
A8	1	35	60	
A9	2	85	106	
O1	34	1575	1247	
O2	33	1675	1852	
O3	23	1040	1072	
O4	22	995	859	
O5	16	660	735	
O6	20	955	1010	
O7	19	840	696	
O8	9	415	464	
S1	34	1585	1631	
S2	23	1145	1121	
S3	121	4955	3693	
S4	39	1730	2039	
S5	21	980	994	
S6	20	1045	1002	
S7	20	910	999	
S8	7	325	419	
S8	1	35	0	

GÜN	BAŞLAMA	DERS Sayısı	Toplam DERS SÜRESİ	Toplam Tahmini Öğrenci Sayısı
<b>Cuma</b>		<b>379</b>	<b>17215</b>	<b>15247</b>
A1	11	515	811	
A2	5	175	272	
A3	7	285	323	
A4	2	85	87	
A5	3	145	90	
A6	3	120	200	
A7	5	205	343	
A8	2	70	80	
A9	1	35	72	
Belirsiz	3	105	120	
O1	14	690	580	
O2	23	975	788	
O3	21	1000	1204	
O4	18	750	507	
O5	19	865	987	
O6	19	900	528	
O7	11	460	465	
O8	10	430	485	
S1	31	1555	1107	
S2	10	510	343	
S3	75	3275	2063	
S4	20	900	1129	
S5	31	1560	1094	
S6	15	685	812	
S7	17	800	634	
S8	3	120	123	

GÜN	BAŞLAMA	DERS Sayısı	Toplam DERS SÜRESİ	Toplam Tahmini Öğrenci Sayısı
<b>Cumartesi</b>		<b>18</b>	<b>900</b>	<b>1080</b>
A1	1	50	60	
A2	1	50	60	
A4	1	50	60	
A6	1	50	60	
A8	1	50	60	
O1	1	50	60	
O2	1	50	60	
O3	1	50	60	
O4	1	50	60	
O5	1	50	60	
O6	1	50	60	
O7	1	50	60	
O8	1	50	60	
S1	1	50	60	
S2	1	50	60	
S4	1	50	60	
S6	1	50	60	
S8	1	50	60	
Cuma	1	60	72	
Ö4	1	60	72	
<b>Genel Toplam</b>		<b>2539</b>	<b>115275</b>	<b>109991</b>

Dijital Canlı Ders Takviminde, öğretim elemanlarının Dijital Canlı Ders uygulamalarını dönem başında hangi video konferans sistemiyle yapılacağını mutlaka belirtilmesi, öğrencilere en az 24 saat önce OBS ve AYBUZEM üzerinden duyurulması gerekmektedir. Servis Derslerin AYBUZEM MEYS üzerinden; Asenkron (eş zamansız) ders devam edebilmesi, senkron (eş zamanlı) ders (İhtiyaç duyulduğunda AYBUZEM koordinatörlüğünde) sağlanmıştır.

## 6.EĞİTİM VE ÖĞRETİM

### 6.1. Programların Tasarımı ve Onayı

Ankara Yıldırım Beyazıt Üniversitesinde Uzaktan Eğitim Fakültesi ve Programı yoktur.

2547 sayılı Yükseköğretim Kanunu'nun 7/d-2 Maddesi gereğince Üniversitemiz bünyesinde "Açık ve Uzaktan Eğitim Fakültesi"nin kurulması ile ilgili Merkez Müdürlüğümüzün gerekçeli yazısı üniversitemiz senatosunda sunulmuş ve geçmiştir. YÖK şu an belli üniversitelerin dışında açmayı planlamamaktadır.

Covid 19 pandemisi nedeniyle örgün eğitimde ki programlar uzaktan eğitim ile verilmektedir.

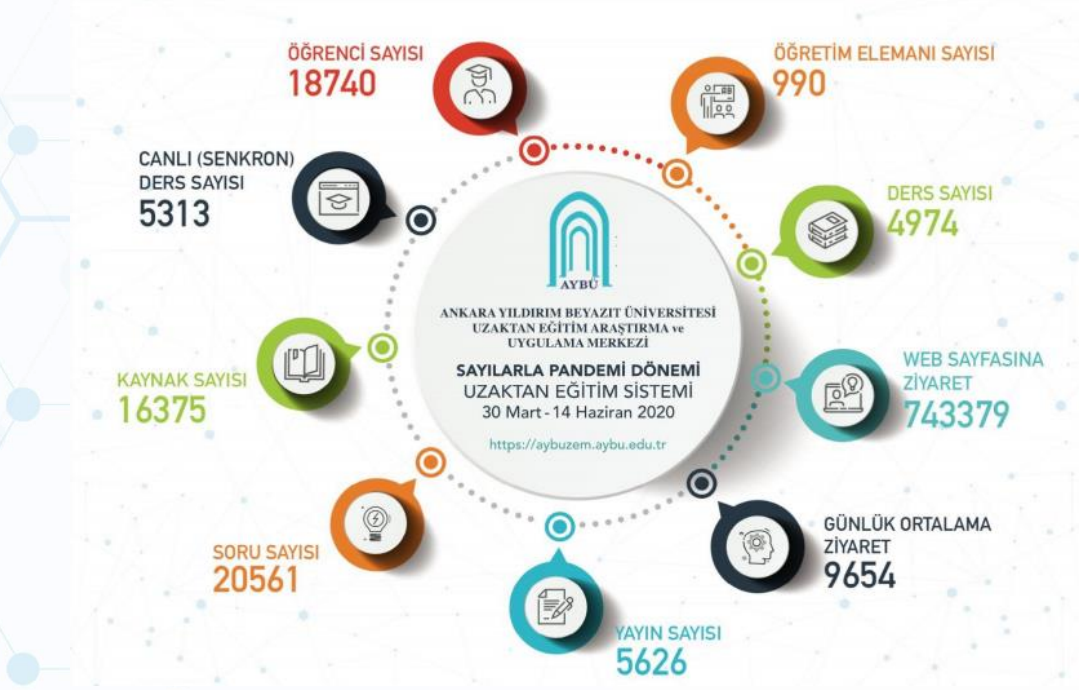
### 6.2. Öğrenci Kabulü ve Gelişimi

Ankara Yıldırım Beyazıt Üniversitesinde Uzaktan Eğitim Fakültesi ve programları yoktur.

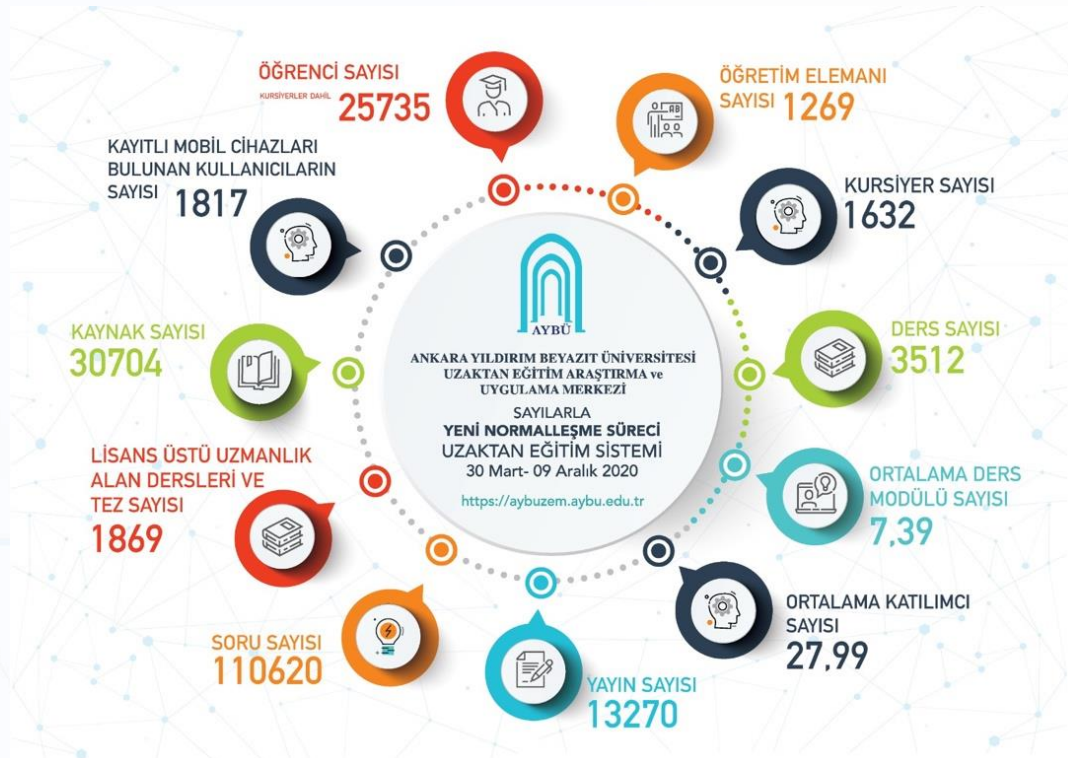
Örgün Öğrenci kabulü Öğrenci İşleri Daire Başkanlığı tarafından yürütülmektedir. Veriler covid 19 pandemisi nedeniyle AYBUZEM üzerinde sanal sınıf açılmak üzere AYBUZEM tarafından tanımlanmaktadır.

### 6.3. Öğrenci Bilgi Sisteminden AYBUZEM'e Tanımlanan Sayılar

#### 6.3.1. Pandemi Dönemi 30 Mart -14 Haziran 2020



#### 6.3.2. Yeni Normalleşme Dönemi 12 Ekim- 09 Aralık 2020





### 6.3. AYBUZEM Web Sayfası [www.aybuzem.aybu.edu.tr](http://www.aybuzem.aybu.edu.tr)



#### 6.3.1. AYBUZEM Şifre

Ayrıca hem öğretim elemanlarına hem de öğrencilere sisteme girebilmeleri için kullanıcı adları ve şifreleri verilmiştir.

	Tam Zamanlı Öğretim Elemanı	Yarı Zamanlı Öğretim Elemanı	Öğrenciler
<b>Kullanıcı Adı</b>	KurumSicilNo	ProlizKullanıcıAdı	Öğrenci No
<b>Şifre</b>	<b>AybuKurumSicilNo!</b>	<b>AybuProlizKullanıcıAdı!</b>	<b>AybuTCİlkAltıHane*</b>

AYBUZEM MEYS içerisinde derslerin açılması ve derse tanımlı öğrencilerin MEYS'ne girebilmesi için şifre alma süreci AYBUZEM tarafından web sayfası üzerinden yönetilmektedir.

#### 6.4. Uzaktan Eğitim Sistemi

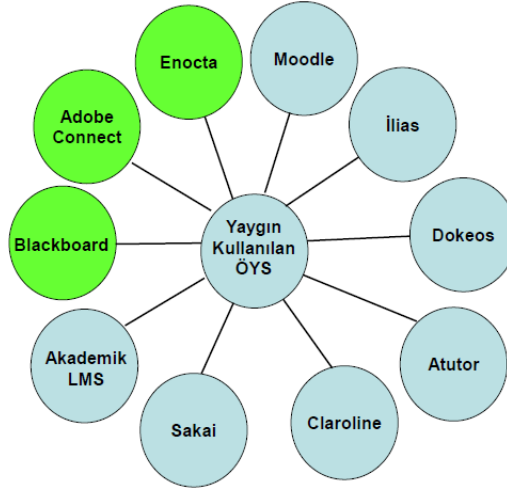
**Uzaktan eğitim sistemi planlaması yapılırken;**

Öğrenci motivasyon, ilgi ve bağlanmasını canlı tutmak için öğretim elemanı-öğrenci ilişkileri, grup iletişimi, dersin yönetimi, öğretim strateji, yöntem ve teknikleri göz önünde bulundurularak yapılmıştır.

#### **Kurgulanan yapı içerisinde;**

- Öğrenci - İçerik,
- Öğrenci - Öğretim Elemanı,
- Öğrenci - Öğrenci,
- Öğrenci - Ortam

Etkileşimi de göz önünde tutulmuştur.



Tablo 8: Ülkemizde Yaygın Kullanılan Eğitim Yönetim Sistemi Yazılımları

### **6.5. MOODLE Eğitim Yönetim Sistemi (MEYS)**

Öğrenci ile eğitim materyalleri,

Öğrenci ile öğretim elemanı arasındaki etkileşimi

- İzleyen
- Yöneten
- Raporlayan

açık kaynak bir uzaktan eğitim ders yönetim sistemidir.

### 6.5.1. Eğitim Yönetim Sistemi için İşletim Sistemi

Bu sisteme Windows, Mac, Linux gibi birçok İşletim sistemleriyle girilebilmektedir.

Öğretim elemanı ve öğrencilerimiz hem **İOS** hem de **Android** cep telefonlarından sisteme rahatlıkla girebileceklerdir.

Mobil Moodle Uygulamasını  
kullanabilirsiniz.

IOS ve Android Mobil Cihazlar ile sistemimizi kullanmak için App  
Store veya Google Play'den Moodle uygulamasını indirebilirsiniz.



### 6.5.2. AYBUZEM Web Konferans Araçları

Uzaktan eğitim yoluyla yürütülen eğitim öğretim faaliyetlerinde öğrenci merkezli öğrenme kapsamında Bigbluebutton ve perculus+ video konferans sistemleri kullanılmakta olup bu sistemler üzerinden canlı ders yapılmakta ve kayıt altına alınarak öğrencilerin her zaman izleme imkânı bulunmaktadır. Bilgi ve kayıtlar da yine üniversitemiz sunucularında çalışıyor olup kurumumuz tarafından kampüs içinde saklanmaktadır.

**Perculus+** tarafından üretilen tüm veri ve kayıtların kullanımında 6698 sayılı Kişisel Verilerin Korunması Kanunu (KVKK) gözetilmektedir.

**Perculus+** ürün/hizmet sağlayıcısı veri işleyen tarafta yer almaktadır. Gerçekleştirilen işlemler kurumların uzaktan eğitim birimlerinden gelen talepler doğrultusunda yapılmaktadır. Her işlem öncesi kurumun uzaktan eğitim biriminden onay alınmaktadır. Bu doğrultuda özel ve kişisel veriler şifrelenerek saklanmaktadır. Ayrıca KVKK gereği tüm veriler yurt içerisindeki sunucularda tutulmaktadır.

AYBUZEM Sisteminde;

**Creative Commons (CC), sağladığı özgür yasal araçlar ile yaratıcılığın ve bilginin paylaşımına, tekrar kullanımına olanak veren kar amacı gütmeyen bir organizasyondur. Bu amaçla bir açık lisanslar topluluğu sunar. Bu lisanslar herkesin kullanımına açık ve ücretsizdir.**



## 6.6. Öğrenci Merkezli Öğrenme, Öğretme ve Değerlendirme

Öğrenci geri bildirimleri kapsamında MEYS'nin kullanımına ilişkin videolar ve kılavuzlar hazırlanarak öğrencilerin hizmetine sunulmuştur.

Ders kayıtlarının izlenmesi esnasında karşılaşılan ses, görüntü ve senkronizasyon gibi sorunların iletilmesi durumunda kısa sürede sorunun kaynağının tespit edilerek çözümü sağlanmaktadır.

Genel olarak öğretim materyalleri, öğrencilerin takibi ne zaman ne kadar süre sisteme girdiği, öğrencilerin başarı durumlarının belirleneceği ölçme değerlendirme sistemleri, raporlama işlemleri yapılabilmektedir.

## 6.7. Öğretim Elemanları

Ankara Yıldırım Beyazıt Üniversitesinde Uzaktan Eğitim Fakültesi ve programı yoktur. Ancak Covid 19 pandemisi nedeniyle örgün eğitimde ki programlar uzaktan eğitim ile verilmektedir. Bu kapsamda tüm öğretim elemanlarına;

- Öğretim Elemanları Uzaktan Eğitim Yönetim Sistemleri Yeterlilik Sertifikalı Eğitimi (MOODLE MEYS),
- Öğretim Elemanları Uzaktan Eğitim İçerik Geliştirme Yeterlilik Sertifikalı Eğitimleri (Camtasia Studio, Articulate Storyline, Vyond GoAnimate) verilmiştir.

Öğretim Elemanlarımızın;

- Dijital okuryazarlık konusunda etkin olması,
- Uzaktan Eğitim Yönetim Sistemlerinin kullanım bilgi ve becerilerinin artırılması,
- Yeni nesil dijital araçların tanıtımı, nasıl kullanılacağı ve dijital içerik geliştirme konusunda yeteneklerinin geliştirilmesi,
- Verecekleri derslerde pratik, hızlı ve kolay bir şekilde dijital içerik oluşturmaları ve bu içerikleri uzaktan eğitim yönetim sistemlerinde yayınlamak ve yönetmek konusunda bilgi seviyelerinin yükseltilmesinin sağlanması, amaçlı hizmet içi eğitimler düzenlenmiştir.

Bu eğitimler sonucunda gerekli öğrenme yönetim sisteminin kullanımı, uzaktan öğretim yaklaşım ve yöntemleri, uzaktan ölçme-değerlendirme yöntemleri, dijital içerik hazırlama ve yayınlama süreçleri ile ilgili sertifikalandırma süreçleri de başlamıştır.

Hizmet içi eğitimlerin yanı sıra öğrenme yönetim sisteminin kullanımı, uzaktan ölçme değerlendirme yöntemleri, dijital içerik hazırlama ve yayınlama süreçleri ile ilgili videolar ve kılavuzlar oluşturularak öğretim elemanlarımızın hizmetine sunulmuştur.

## 6.8. Öğrenme Kaynakları

- AYBUZEM YOUTUBE kanalı, <https://www.youtube.com/aybuzem>
- AYBUZEM Sosyal Medya
- ✓ AYBUZEM Facebook
- ✓ AYBUZEM Twitter
- ✓ AYBUZEM Instagram

## 7. DİJİTAL SINAVLAR

### 7.1. Aybuzem Dijital Sınav Uygulama Esasları

AYBUZEM Dijital Sınav Uygulama Esasları hazırlanmıştır ve tüm akademik bilimlere duyurulmuştur.

- Ara Sınav,
- Yarıyıl sonu Sınavı
- Bütünleme sınavı
- Ödev,
- Proje gibi

gibi birkaç alternatif yöntem uygulanarak AYBUZEM MEYS üzerinden yapılarak, mevzuatın izin verdiği ölçüde, şeffaf ve denetlenebilir, olması şartıyla,

- Ara Sınav,
- Yarıyıl sonu Sınavı
- Bütünleme sınavı

Etkinliklerinin Bölüm başkanlığı tarafından koordine edilmesi gerekmektedir.

Sınav yoğunluk kontrolü AYBUZEM tarafından yapıldıktan sonra akademik birimlerce bütün öğrencilere OBS ve AYBUZEM üzerinden duyurulur.

Sorumlu Öğretim Elemanı;

- Sınav,
- Ödev,
- Forum vb.
- Chat
- Rapor Alma

etkinlikleri AYBUZEM üzerinden tanımlar.

#### 7.1.1.Quizler

Diğer derslerin quizleri ile çakışmayacak şekilde quiz tarihlerinin ders öğretim elemanı tarafından planlanması ve önceden ilan edilmesi gerekmektedir.

#### 7.1.2. Ölçme Değerlendirme

- Performans,
- Proje,
- Ödev,
- Tez
- Portfolyo

gibi sürece yayılmış değerlendirme etkinliklerinin genel başarıya etkisi, uzaktan eğitimde %40'tan fazla olmaması kararlaştırılmıştır.

#### 7.1.3.Lisansüstü Dersler ve Dijital Sınavlar

Dijital Sınav;

- Tez,
- Yeterlilik vb.

AYBUZEM MEYS ile yürütülecek,

Planlama enstitü ve anabilim dallarının koordinatörlüğünde olacaktır.

#### 7.1.4.Ödev ve Projeler

Verilen ödev ve projelerin;

- Çerçevesinin ve içeriğinin iyice açıklanması,
- Makul süre,
- Makul sayısı da verilmesi gerekmektedir.

### 7.1.5.İntihal Tespit Programları

- Ödev,
- Proje,
- Araştırma raporları,

değerlendirilmesinde intihal tespit programları kullanılması istenmektedir.

### 7.1.6.Sunum, Ödev, Rapor, Proje İçerik

Sunum,Ödev, RaporAraştırma Projesi vb.yöntemlerle hazırlanan içeriğin; özgün, Dersin muhtevasıyla uyumlu, Açık, anlaşılır, sade bir dille yazılmış, Akademik gelişimi sağlayan nitelikte olmasına özen gösterilmesi gerekmektedir.

### 7.1.7.Proje Verilen Dersler

Proje verilen derslerde doğrudan konu anlatımı olabileceği gibi, projenin aşamaları için gereken bilgilerin aktarılması şeklinde her hafta dijital ders de işlenmesi sağlanmıştır.

## 7.2.Dijital Sınav Güvenlik Tedbirleri

Ankara Yıldırım Beyazıt Üniversitesi Uzaktan Öğretim Sistemi AYBUZEM MEYS ile yapılan her türlü sınav için birçok sınav güvenliği teknikleri kullanılmaktadır. Bunların bazıları dersin öğretim elemanın inisiyatifinde iken bazıları sistem tarafından sistematik olarak uygulanmaktadır. Sistem üzerinde çok farklı yöntemlere ölçme değerlendirme yapılabilmektedir. Çoktan seçmeli sınavdan boşluk doldurmaya, seçenek eşleştirmeden klasik yazılı sınava kadar geniş bir yelpazede sınav hazırlamak mümkündür.

Dijital ortamların izin verdiği;

- Soruların rastgele seçilmesi ve şıkları karıştırma ,
- Tam ekran,
- Tarayıcı kilidinin işlevselleştirilmesi vb. gibi

### 7.2.1.Tarayıcı Kilidinin İşlevselleştirilmesi

**Safe Exam Browser** adlı program da sistemimizle uyumlu bir şekilde çalışmaktadır. Arzu eden öğretim elemanlarımız kullanabilmektedir. Bu program öğrencilerin sınav anında bilgisayarlarında başka program çalıştıramamaktadır. İnternette arama yapamamakta, anlık

mesajlaşma programlarını kullanamamaktadır. Özellikle İngilizce hazırlık sınıflarının sınavlarında sıklıkla kullanılmaktadır.

Bir diğer sınav güvelik uygulaması olarak “**Güvenli Sınav Java Script Desteği**” ile öğrencilerin kullandığı bilgisayarlarda diğer browserların açılması, arama yapması, kopyala-yapıştır yapması engellenmektedir.

Sınavda öğrencilerin sorular arası gezinmesi engellenebilmektedir. Öğrenci sınavda karşısına çıkan soruya cevap verme zorunda olduğundan mesaj gruplarından gelecek cevapları bekleme zamanı bulamamaktadır.

Ders öğretim elemanının istemesi durumunda sınav süresince sistemde bulunan BigBlueButton konferans sistemi ile öğrenci kamerası ile sınav denetlenebilmektedir. Bu sayede bir başkasının öğrenci yerine sınava girmesi engellenmektedir. Ancak bu görüntüler kayıt altına alınamamakta, saklanmamaktadır.

Sınav öncesi, sınav anında ve sınav sonrasında sistem öğrenci hareketlerini, (işlem, zaman, ip) kayıt altına (log) almaktadır. Öğrenci ve öğretim elemanlarının resmi talepleri karşısında oluşabilecek itirazlar sonuçlandırılabilir.

Moddle MEYS de birçok soru tipi bulunmakta ve öğretim elemanlarının ihtiyaçlarını karşılamaktadır. Ayrıca kod yazarak isteğe göre soru tipi oluşturmakta mümkündür.

### **Kabul edilebilir sebeplerle sınava giremeyen öğrencilerin mağduriyet yaşamaması için;**

Öğretim elemanı tarafından telafi amaçlı çevrimiçi sınav imkânı verilmesi,

Teknik problemler yaşayan öğrencilerin sınavı tamamlamaları için gerekli prosedürler belirlenmesi sağlanmıştır.

#### **7.2.2. Dijital Sınav Güvenliğini Artırıcı Tedbirler**

1. Sınav başlangıç saatlerinin tam ve buçuklu saatlere ayarlanması hâlinde, binlerce öğrenci aynı anda sınava girmeye çalışabileceği için sunucularda yoğunluk yaşanmaması adına sınavların farklı zaman dilimlerinde başlatılması gerekmektedir. Örneğin; 1. Sınıflar için bir sınav 08:45'de başlıyor ise diğer kısa sınavlar 09:15, 09:45, 10:15, 10:45, 11:15, 11:45, 12:15 ... şeklinde planlanmalıdır.

2. AYBUZEM MEYS’de tanımlanan sınav içeriğinden (soru sayısı, sınav süresi, soru metinleri, soruların seçenekleri, saat planlaması vb.) ilgili dersin öğretim elemanı sorumlu olup, sınav anında herhangi bir probleme mahal vermemek için tüm sınavların önceden kontrolü önem arz etmektedir. Engelli öğrencilerin dijital sınavları için sınavın türüne uygun engel durumuna göre yeterli ek süre tanınması gibi gerekli tedbirler alınmalıdır.

3. Dijital sınav esnasında, her sayfada bir soru veya daha fazla soru gösterilebilir.

4. Sınavda öğrencilerin sorular arası gezinmesi engellenebilmektedir. Öğrenci sınavda karşısına çıkan soruya cevap vermek zorunda olduğundan mesaj gruplarından gelecek cevapları bekleme zamanı bulamamaktadır.

5. Safe Exam Browser adlı program sistemimizle uyumlu bir şekilde çalışmaktadır. Arzu eden öğretim elemanlarımız kullanabilmektedir. Bu program öğrencilerin sınav anında bilgisayarlarında başka program çalıştıramamaktadır. İnternette arama yapamamakta, anlık mesajlaşma programlarını kullanamamaktadır. Özellikle İngilizce hazırlık sınıflarının sınavlarında sıklıkla kullanılmaktadır.

6. Bir diğer sınav güvelik uygulaması olarak “Güvenli Sınav Java Script Desteği” ile öğrencilerin kullandığı bilgisayarlarda diğer browserların açılması, arama yapması, kopyala-yapıştır yapması engellenmektedir.

7. Ders öğretim elemanının istemesi durumunda sınav süresince sistemde bulunan BigBlueButton konferans sistemi ile öğrenci kamerası ile sınav denetlenebilmektedir. Bu sayede bir başkasının öğrenci yerine sınava girmesi engellenmektedir. Ancak bu görüntüler kayıt altına alınamamakta, saklanmamaktadır.

8. Klasik yazılı sınavlarda soru bankasında sınavda sorulacak soru sayısının en az iki katı, çoktan seçmeli sınavlarda en az üç katı soru hazırlayıp, içerisinden sınavların rasgele soru seçimi ve şıkların karıştırılması ile sınav oluşturulması önerilmektedir.

9. Dijital sınav süresi tamamlanmadan önce, herhangi bir nedenden dolayı sistemden çıkılması halinde, öğrenciler sisteme tekrar girebilecek ve sınavına kaldığı yerden devam edebilecektir. Bu süreçlerde geçen zaman sınav süresine dâhildir. Sınav için belirlenen sürenin dolması durumunda öğrenci sınava tekrar giremeyecektir.

10. Öğrenciler tarafından AYBUZEM MEYS'e yüklenen yazılı materyallerin ilgili dersin öğretim elemanı tarafından intihal taraması yapıldıktan sonra değerlendirilmeye alınması gerekmektedir.

11. Başka bir öğrencinin yerine sınava girmek ya da başka birini sınava sokmak eylemlerinden herhangi birini gerçekleştiren öğrencilerin tespit edilmesi halinde sınavları geçersiz sayılır ve Yükseköğretim Kurumları Öğrenci Disiplin Yönetmeliği kapsamında gerekli işlemler yapılır.

12. Sınavda yer alan soruların fotoğraflarının çekilmesi, herhangi bir yolla çoğaltılması, yayımlanması ya da kullanılması gibi etik ihlalde bulunduğu belirlenen öğrencinin ilgili sınavı geçersiz sayılır. Bu ve benzeri durumların tespit edilmesi hâlinde gerekli yasal süreç başlatılır.

13. AYBUZEM Sınav sistemine erişen kullanıcıların sisteme başarılı ya da başarısız giriş denemeleri, cihaz bilgisi, IP bilgisi, sayfalar/sorular arasında geçişler, işaretlenen cevaplar vd. gibi tüm hareketleri (log) kayıt altına alınmaktadır Öğrenci ve öğretim elemanlarının resmi talepleri karşısında oluşabilecek itirazlar sonuçlandırılabilir.

### 7.3.Engelli Öğrencilerin Dijital Sınavları

Engelli olarak nitelendirilen öğrencilerin sınavlarının dijital ortamda sağlıklı bir şekilde yürütülmesi için sınavın türüne uygun engel durumuna göre yeterli ek süre tanınması gibi gerekli tedbirlerin alınması sağlanmıştır.

Üniversitemiz 30 Özel Gereksinimli (Engelli) öğrencilerle ilgili memnuniyet anketi yapılmış ve değerlendirmeye alınmıştır

## 7.4.Simülasyon Sınavı- Raporu

Konum	Cihaz	Bağlantı	Senaryo	GÖZLEM
1	Diyarbakır	Android Telefon	3G	Sinava chrome üzerinden girdim ve girişte herhangi bir sıkıntı veya yavaşlık olmadı. Sinav süresince sorular yakınlaştırmamda sorun çıkmadı.
2	Antalya	Laptop	Normal Hız Wifi	Sinav sırasında biraz işaretleme yaptıktan sonra laptopun kapağını kapatarak, uyku moduna geçmesini sağla. Sonra tekrar sinava devam etmeye çalış.
3	Bursa	Masaüstü B.	Fiber Hız Wifi	Sinav sırasında biraz işaretleme yaptıktan sonra bilgisayarı yeniden başlat. Bilgisayar açılışında sinava kalacağın yerden devam etmeye çalış.
4	Ankara	Android Telefon	Mobil Veri (4/4,5G, LTE)	Sinavda biraz işaretleme yaptıktan sonra sırayla ekranı kapatıp açma, tarayıcıyı arka plana gönderip tekrar açma işlemlerini deneyip olumsuz bir durumda karşılaşıyor mu gözlemler.
5	Almanya	Android Telefon	Fiber Hız Wifi	Sinava gir ve süre içerisinde işaretleme yapıp gönder.
6	Ankara	İos Telefon	Normal Hız Wifi	Sinava gir ve süre içerisinde işaretleme yapıp gönder.
7	Ankara	Laptop	Düşük Hız Wifi/Mobil Veri	Sinav sırasında biraz işaretleme yap ve modemi kapatıp mobil veriden sinava devam etmeye çalış.
8	Ankara	Android Tablet	Düşük Hız Wifi	Sinavda biraz işaretleme yaptıktan sonra ekranı kapatıp aç, tarayıcıyı arka plana gönder tekrar gir. Bir sorunu karşılaşıyor mu gözlemler. Sinavı gönderme. Sinav süresi sona erdiğinde ne olduğunu gözlemler.
9	Ankara	İos Tablet	Normal Hız Wifi	Sinava gir ve süre içerisinde işaretleme yapıp gönder. Sinav süresi bitene kadar bekle. Süre bitince ne olduğunu gözlemler.
10	Aksaray	Macbook	Mobil veri (4/4,5G, LTE)	Sinava gir ve süre içerisinde işaretleme yapıp gönder.
11	Ankara	Laptop	Normal Hız Wifi	Sinava gir ve işaretleme yapıp gönder. Sinav süresi bitene kadar bekle. Süre sona erdiğinde sistem cevapları otomatik kaydediyor mu gözlemler.
12	Ankara/Kasaba	Android Telefon	Mobil veri (4/4,5G, LTE)	Sinava gir ve süre içerisinde işaretleme yapıp gönder.
13	Muğla	Laptop	Normal Hız Wifi	Sinava gir ve süre içerisinde işaretleme yapıp gönder. Sinav süresi bitene kadar bekle. Süre sona erdiğinde sistem cevapları otomatik kaydediyor mu gözlemler.
14	Diyarbakır	Laptop	Mobil Veri (4/4,5G, LTE)	Sinava gir ve biraz işaretleme yap. Sonrasında internet bağlantısını kes ve yeniden bağlan.
15	Ankara	Masaüstü B.	Fiber Hız Wifi	Sinava gir ve işaretleme yapıp gönder. Sinav süresi bitene kadar bekle. Süre sona erdiğinde sistem cevapları otomatik kaydediyor mu gözlemler.
16	Ankara	İos Telefon	Normal Hız Wifi	Sinavda biraz işaretleme yaptıktan sonra ekranı kapatıp aç, tarayıcıyı arka plana gönder tekrar gir. Bir sorunu karşılaşıyor mu gözlemler. Bir sorun olmuyorsa sinav süresinin bitmesini bekle ve süre bitince ne olduğunu gözlemler.
17	Ağrı	Laptop	Normal Hız Wifi	Sinava gir ve işaretleme yapıp gönder. Sinav süresi bitene kadar bekle. Süre sona erdiğinde sistem cevapları otomatik kaydediyor mu gözlemler.
18	KKTC	Laptop	Normal Hız Wifi	Sinava gir ve süre içerisinde işaretleme yapıp gönder.
19	Ankara	Laptop/Telefon	Mobil Veri (4/4,5G, LTE)	Sinava laptop ile başla. Biraz işaretleme yap. Sinavın sonlarına gelindiğinde laptopun kapağını kapat ve sinava telefondan girme deneyi.
20	Ankara	Laptop	Fiber Hız Wifi	Sinava gir ve süre içerisinde işaretleme yapıp gönder.

## 7.5.Öğretim Elemanları Ders İzlenesi

- Dersin ölçme değerlendirilmesinin nasıl yapılacağı,
- Etki oranları,

Sınav başlamadan önce;

- Sınavın işleyişi,
- Sınavın süresi,
- Puanlama ilkeleri,
- Öğrenci sorumlulukları,
- Sınav itirazları,
- Etik kurallar

Konusunda öğrencilere açık ve net bilgilendirmeleri sağlanmıştır.



## 7.6.Akademik Danışmanlık ve Rehberlik

Öğrencilerimizin akademik danışmanlık ve rehberlik hizmetlerine azami önem gösterilmesi, öğrencilerle sağlıklı iletişim kurabilmek adına dersin öğretim elemanı AYBUZEM’de tanımlı e-posta adresini periyodik olarak takip etmesi ve e-postalara cevap verilmesi sağlanmıştır.

## 8.İÇ KONTROL GÜVENCE BEYANI

Harcama yetkilisi olarak yetkim dâhilinde;

Bu raporda yer alan bilgilerin güvenilir, tam ve doğru olduğunu beyan ederim.

Bu raporda açıklanan faaliyetler için birimimiz kaynaklarının etkili, ekonomik ve verimli bir şekilde kullanıldığı, görev ve yetki alanım çerçevesinde iç kontrol sisteminin idari ve mali kararlar ile bunlara ilişkin işlemlerin yasallık ve düzenliliği hususunda yeterli güvenceyi sağladığını ve harcama birimimizde süreç kontrolünün etkin olarak uygulandığını bildiririm.

Bu güvence, harcama yetkilisi olarak sahip olduğum bilgi ve değerlendirmeler, iç kontroller, iç denetçi raporları ile Sayıştay raporları gibi bilgim dâhilindeki hususlara dayanmaktadır.

Burada raporlanmayan, Üniversitemizin menfaatlerine zarar veren herhangi bir husus hakkında bilgim olmadığını beyan ederim.

18.01.2021

Harcama Yetkilisi

Doç.Dr. İhsan TOKTAŞ

AYBUZEM Müdür (V.)