



**ANKARA YILDIRIM BEYAZIT ÜNİVERSİTESİ**  
**TÜRK MUSİKİSİ DEVLET KONSERVATUVARI**

**2022 YILI FAALİYET RAPORU**

**OCAK 2023**

# İÇİNDEKİLER

İÇİNDEKİLER.....	1
SUNUŞ.....	1
I. GENEL BİLGİLER.....	2
A. MİSYON VE VİZYON.....	2
a. Misyon.....	2
b. Vizyon.....	2
B. YETKİ, GÖREV VE SORUMLULUKLAR.....	2
C. İDAREYE İLİŞKİN BİLGİLER.....	3
a. Fiziksel Yapı.....	3
b. Örgüt Yapısı.....	4
c. Bilgi ve Teknolojik Kaynaklar.....	4
d. İnsan Kaynakları.....	5
e. Sunulan Hizmetler.....	7
f. Yönetim ve İç Kontrol Sistemi.....	8
II. AMAÇ ve HEDEFLER.....	9
A. BİRİM AMAÇ VE HEDEFLERİ.....	9
B. TEMEL POLİTİKALAR VE ÖNCELİKLER.....	10
C. DİĞER HUSUSLAR.....	10
III. FAALİYETLERE İLİŞKİN BİLGİ VE DEĞERLENDİRMELER.....	10
A. MALİ BİLGİLER.....	10
1. Bütçe Uygulama Sonuçları.....	10
B. PERFORMANS BİLGİLERİ.....	11
1. Faaliyet ve Proje Bilgileri.....	11
IV. KURUMSAL KABİLİYET ve KAPASİTENİN DEĞERLENDİRİLMESİ.....	12
A. ÜSTÜNLÜKLER.....	12
B. ZAYIFLIKLAR.....	12
C. DEĞERLENDİRME.....	12
V. ÖNERİ VE TEDBİRLER.....	13
İÇ KONTROL GÜVENCE BEYANI.....	14

## SUNUŞ

“Ankara Yıldırım Beyazıt Üniversitesi Türk Musikisi Devlet Konservatuvarı” 2011 yılında, Cumhuriyet tarihinin Ankara merkezli ilk iki Türk Müziği Konservatuvarından biri olarak kurulmuştur. Konservatuvarımız bu tarihten itibaren fiziki ve akademik yapılanma çalışmalarını; nitelikli, icracı, araştırmacı ve akademisyenlerin yetiştirilmesini hedefleyen bir anlayış ile sürdürmektedir. Bünyesinde “Türk Müziği”, “Müzikoloji” ve “Türk Halk Oyunları” olmak üzere üç bölümü barındıran kurum, lisans düzeyindeki ilk öğrencilerini 2013-2014 Eğitim-Öğretim yılı içinde “Türk Din Musikisi Lisans Programına” kabul etmiş, aynı eğitim-öğretim yılı içinde “Türk Din Musikisi Tarihi” Tezli Yüksek Lisans Programını, 2020-2021 eğitim-öğretim yılında “Türk Din Musikisi” alanında doktora programını, 2021-2022 eğitim-öğretim yılında “Türk Müziği Lisans Programı” açmış ve bu programlara öğrenci olarak eğitim-öğretime devam etmektedir.

1 Profesör 2 Doçent, 5 Dr. Öğr. Üyesi, 2 Öğretim Görevlisi, 2 Araştırma Görevlisi, Konservatuvar Sekreteri ile 2 memurdan oluşan ve her gün zenginleştirilen kadrosu ile Konservatuvarımız yakın bir gelecekte, diğer ana sanat dalları ile birlikte, bir yandan açık olan “Müzikoloji” ve “Türk Halk Oyunları” bölümlerini aktif hale getirmeye çalışmaktadır.

Eğitim çalışmalarının yanında düzenlenecek bilimsel ve sanatsal etkinlikler ile üretilecek bilimsel yayınlarla, Konservatuvarımız yakın bir gelecekte ülkemiz ve dünya kültürüne, alanında, etkin ve üretken bir kurum olarak hizmet etmeyi amaçlamaktadır.

Dr. Öğr. Üyesi Serbülend ARPA  
Konservatuvar Müdürü

# I. GENEL BİLGİLER

## A. MİSYON VE VİZYON

### a. Misyon

Konservatuvarımız, ülkemiz topraklarındaki tarihsel müzik geleneklerinin inceliklerini kavramış, bu incelikleri Türk Müziğinin geçmişten geleceğe tutarlı bir şekilde aktarılması sürecinde kullanabilecek, nitelikli, icracı, araştırmacı, akademisyen ve sanatçıların yetiştirilmesini hedeflemektedir.

Program diğer eğitim programlarından daha farklı olarak “meşk” eğitimini ve tarihsel kaynakları, güncel eğitim araçları ve bilgilerle destekleyerek kullanmaya ve eğitimin içine yerleştirebilmeye gayret etmektedir.

Türk Din Mûsikîsi programının en güçlü yönü olarak, disiplinlerarası ve kültürlerarası bakışı gözükmektedir. Programa dâhil olan öğrenciler öncelikle İslam ve Türk Müzik Kültürü esas alınmak şartıyla değişik kültürlerin dini müzik örnekleri ile de aşına hale getirilerek, “Dini Mûsikî” kavramını besleyen tüm kültürel unsurlara program boyunca vakıf olacaklardır.

### b. Vizyon

Türk Musikisi Devlet Konservatuvarının vizyonu; uluslararası düzeyde akademisyen ve sanatçılar yetiştiren, tüm dünyada tanınan, saygın ve öncü bir konservatuvar olmaktır.

## B. YETKİ, GÖREV VE SORUMLULUKLAR

### 1- Yüksekokullar

Organlar:

2547 sayılı Yükseköğretim Kanunu Madde 20;

- Yüksekokulların organları, yüksekokul müdürü, yüksekokul kurulu ve yüksekokul yönetim kuruludur.
- Yüksekokul müdürü, üç yıl için ilgili fakülte dekanının önerisi üzerine rektör tarafından atanır. Rektörlüğe bağlı yüksekokullarda bu atama doğrudan rektör tarafından yapılır. Süresi biten müdür tekrar atanabilir.  
Müdürün okulda görevli aylıklı öğretim elemanları arasından üç yıl için atayacağı en çok iki yardımcısı bulunur.  
Müdüre vekâlet etme veya müdürlüğün boşalması hallerinde yapılacak işlem, dekanlarda olduğu gibidir.  
Yüksekokul müdürü, bu kanun ile dekanlara verilmiş olan görevleri yüksekokul bakımından yerine getirir.
- Yüksekokul kurulu, müdürün başkanlığında, müdür yardımcıları ve okulu oluşturan bölüm veya ana bilim dalı başkanlarından oluşur.
- Yüksekokul yönetim kurulu; müdürün başkanlığında, müdür yardımcıları ile müdürce gösterilecek altı aday arasından yüksekokul kurulu tarafından üç yıl için seçilecek üç öğretim üyesinden oluşur.
- Yüksekokul kurulu ve yüksekokul yönetim kurulu, bu kanunla fakülte kurulu ve fakülte yönetim kuruluna verilmiş görevleri yüksekokul bakımından yerine getirirler.

## C. İDAREYE İLİŞKİN BİLGİLER

### a. Fiziksel Yapı

Konservatuvarımız Cinnah yerleşkesi C-Blok' da eğitim ve öğretime devam etmektedir.

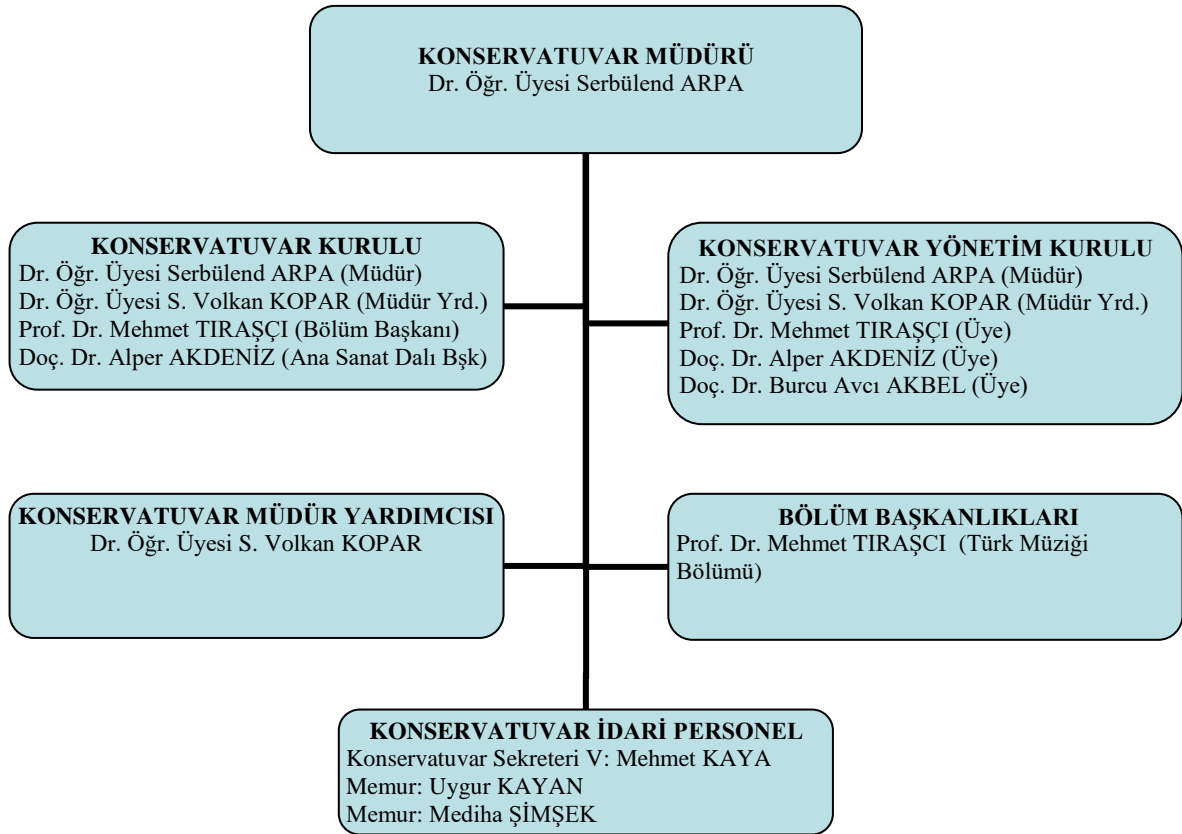
Müdürlüğümüze ait taşınmaz bulunmamaktadır.

#### 1. Eğitim Alanları, Derslikler ve Ofisler

Eğitim Alanları	Anfi	Sınıf	Bilgisayar Lab	Diğer (Stüdyo)	Toplam
0-50 Kişilik		4		1	5
51-75 Kişilik		4			4
76-100 Kişilik		2			2
101-150 Kişilik					
151-250 Kişilik					
251-Üzeri Kişilik					
<b>TOPLAM</b>		<b>10</b>		<b>1</b>	<b>11</b>

Alt Birim	Ofis Sayısı	Toplam Alan (m <sup>2</sup> )	Açıklamalar
Yönetim Ofisleri	3	35	Müdür, Müdür Yardımcısı, Bölüm Başkanı, Konservatuvar Sekreteri.
Akademik Personel Ofisleri	5	60	Öğretim Elemanları
İdari Personel Ofisleri	1	12	Memur
Diğer			
<b>TOPLAM</b>	<b>9</b>	<b>107</b>	

## b. Örgüt Yapısı



Akademik kadro olarak bünyesinde; 1 Profesör 2 Doçent, 5 Dr. Öğr. Üyesi, 2 Öğretim Görevlisi, 2 Araştırma Görevlisi; İdari kadro olarak, Konservatuvar Sekreteri ve 2 Memur bulunmaktadır.

## c. Bilgi ve Teknolojik Kaynaklar

Öğretim üyelerimizin kendi ofisinde ve idari personelin idari işlerde kullandıkları her personele ait bilgisayar bulunmaktadır. Tüm bilgisayarlarda internet hizmeti mevcut olup, bina içerisinde kablosuz internet hizmeti de verilmektedir.

### 1- Yazılımlar ve Bilgisayarlar

Cinsi		Eğitim Amaçlı (Adet)	Araştırma Amaçlı (Adet)	Sağlık Amaçlı (Adet)	İdari Amaçlı (Adet)	Toplam
Bilgisayar	Masa Üstü Bilgisayarlar	11			4	15
	Taşınabilir Bilgisayarlar	5			1	6
	Diğer Bilgisayarlar ve Sunucular					
	<b>TOPLAM</b>	<b>16</b>			<b>5</b>	<b>21</b>

## 2- Diğer Bilgi ve Teknolojik Kaynaklar

Konservatuvara ait 1B06, 1B07, Z06 ve Z07, 301 303, 304, 305, numaralı dersliklerde projeksiyon ve bilgisayar düzeni bulunmakta olup, multi-media sınıfı olarak tanzim edilmiştir. Ayrıca 1B07 ve Z07 numaralı dersliklerde piyano bulunmaktadır. İlgili derslerde öğrencilere hem görsel hem de duysal olarak hitap ederek eğitim-öğretim kalitesinin yükseltilmesi hedeflenmiştir.

<b>Cinsi</b>	<b>İdari Amaçlı (Adet)</b>	<b>Eğitim Amaçlı (Adet)</b>	<b>Araştırma Amaçlı (Adet)</b>	<b>Toplam</b>
<b>Fotoğraf Makinesi</b>				
<b>Kameralar</b>				
<b>Müzik Setleri</b>		1		1
<b>Projeksiyon</b>		15		15
<b>Slayt Makinesi</b>				
<b>TOPLAM</b>		<b>16</b>		<b>16</b>

### d. İnsan Kaynakları

Konservatuvarımız kadroların istihdam şekline göre 12 tane tam zamanlı ve 14 tane yarı zamanlı olmak üzere toplam 26 tane öğretim elemanımızla eğitim-öğretim faaliyetlerini sürdürmektedir. Tam zamanlı akademik personelimize ait ayrıntılar aşağıdaki tabloda yer almaktadır.

#### 1- Akademik Personel

<b>Hizmet Sınıflandırması</b>	<b>Kadın</b>	<b>Erkek</b>	<b>Toplam</b>
<b>Profesör</b>		1	1
<b>Doçent</b>	1	1	2
<b>Doktor Öğretim Üyesi</b>		5	5
<b>Öğretim Görevlisi</b>		2	2
<b>Araştırma Görevlisi</b>	1	1	2
<b>TOPLAM</b>	<b>2</b>	<b>10</b>	<b>12</b>

## 1.1- Akademik Personelin Yaş İtibariyle Dağılımı

Tablo 6- Akademik Personelin Yaş İtibariyle Dağılımı						
	23 yaş ve altı	23-30 yaş	31-35 yaş	36-40 yaş	41-50 yaş	51 yaş ve üzeri
Profesör				1		
Doçent					2	
Doktor Öğretim Üyesi			1	2	2	
Öğretim Görevlisi					1	1
Araştırma Görevlisi		1	1			
<b>TOPLAM</b>		<b>1</b>	<b>2</b>	<b>3</b>	<b>5</b>	<b>1</b>

## 2- İdari Personel

Tablo 7- İdari Personel (Kadroların Doluluk Oranına Göre)												
Hizmet Sınıflandırması	Dolu							Dolu Toplam	2022 yılı		Doluluk Oranı	Pers. Dağılım Oranı
	Kadın			Erkek					Boş	Genel Toplam		
	2020	2021	2022	2020	2021	2022	2023					
Genel İdari Hizmetler			1			2		3				
<b>TOPLAM</b>			<b>1</b>			<b>2</b>		<b>3</b>				

## 2.1- İdari Personelin Eğitim Durumu

Tablo 8- İdari Personelin Eğitim Durumu					
	İlköğretim	Lise	Ön Lisans	Lisans	Y.L. ve Doktora
Kişi Sayısı		2		1	



## 2.2- İdari Personelin Hizmet Süreleri

<b>Tablo 9- İdari Personelin Hizmet Süresine Göre Dağılımı</b>						
	<b>1-3 yıl</b>	<b>4-6 yıl</b>	<b>7-10 yıl</b>	<b>11-15 yıl</b>	<b>16-20 yıl</b>	<b>21 yıl ve üzeri</b>
<b>Kişi Sayısı</b>		1	1			1

## 2.3- İdari Personelin Yaş İtibariyle Dağılımı

<b>Tablo 10- İdari Personelin Yaş İtibariyle Dağılımı</b>						
	<b>23 yaş ve altı</b>	<b>23-30 yaş</b>	<b>31-35 yaş</b>	<b>36-40 yaş</b>	<b>41-50 yaş</b>	<b>51 yaş ve üzeri</b>
<b>Kişi Sayısı</b>		1				2

### e. Sunulan Hizmetler

#### 1.Eğitim Hizmetleri

İlgili müfredatın öğrencilere, Yükseköğretim Kanununun 4 üncü ve 5 inci maddelerinin gerektirdiği eğitim-öğretim amaçları gözetilerek ve burada verilen ana ilkeler doğrultusunda, gelişen bilimsel ve teknolojik esaslara dayanarak aktarılması sağlanır. Bu manada milli kültürümüz, evrensel bilim ve sanat birikimleri ile örf ve adetlerimize bağlı, kendimize has şekil ve özelliklerin desteği ile korunarak geliştirilir ve öğrencilere kazandırılır.

Konservatuvarımızda, 4 yıl lisans eğitim-öğretimi verilmektedir. İlk öğrencilerini 2013-2014 eğitim-öğretim yılı güz döneminde "Türk Müziği Bölümü", "Türk Din Musikisi" Lisans Programı'na öğrenci kabul etmiş olup, yine aynı eğitim-öğretim yılının bahar döneminde de "Türk Din Musikisi Tarihi" Tezli Yüksek Lisans Programı öğrenime açılmış ve ilk öğrencilerini almıştır. 2020-2021 eğitim-öğretim yılında "Türk Din Musikisi" alanında doktora programını, 2021-2022 eğitim-öğretim yılında "Türk Müziği Lisans Programı" açmış ve bu programlara öğrenci olarak eğitim-öğretime devam etmektedir. Her gün zenginleştirilen kadrosu ile Konservatuvarımız yakın bir gelecekte diğer ana sanat dalları ile birlikte bir yandan açık olan "Müzikoloji" ve "Türk Halk Oyunları" bölümlerini aktif hale getirmeye çalışmaktadır.

Türk Musikisi Devlet Konservatuarı bünyesinde verilen dersleri teorik ve uygulama olmak üzere iki kategoride toplayabiliriz. Bölümün özelliği itibariyle uygulamalı derslerin toplamdaki yüzde oranı daha fazladır. Bunun sebebi bölümün özel durumundan kaynaklı olarak derslerin çoğunluğunda teorinin uygulamanın içinde öğrencilere aktarılmasıdır. Ayrıca eğitim-öğretimi pekiştirmek ve pratiğe dökmek amacıyla gösteri ve konser sunumlarına ilişkin özel çalışmalar yapılmaktadır.

Tablo 11- Öğrenci Sayıları									
Birim Adı	I. Öğretim			II. Öğretim			Yüksek Lisans		Genel Toplam
	E	K	Top	E	K	Top.	Tezli	Tezsiz	
Konservatuvar	137	39	176	-	-	-		-	176

Tablo 12- Disiplin Cezası Alan Öğrencilerin Sayısı ve Aldıkları Cezalar							
Birim Adı	Yük. Öğ. Çıkarma	2 Yarı Yıl Uzakl.	1 Yarı Yıl Uzakl.	1 Hafta- 1 Ay Arası Uzakl.	Kınama	Uyarma	Toplam
Konservatuvar	-	-	-	-	-	-	-

#### f. Yönetim ve İç Kontrol Sistemi

(Mali Yönetim ve Harcama Öncesi Kontrol Sistemi)

5018 Sayılı Kanun ve ilgili diğer mevzuat uyarınca, kamu idaresinde iç kontrol sisteminin oluşturulması, uygulanması, izlenmesi ve geliştirilmesi çalışmalarını ilgili kamu idaresinin yönetim sorumluluğu kapsamında olmakla birlikte, iç kontrole ilişkin çalışmalarında, kamu idarelerine rehberlik yapmak amacıyla 04.02.2009 tarih ve 1205 sayılı yazı ile Maliye Bakanlığı tarafından Kamu İç Kontrol Standartları Uyum Eylem Planı Rehberi hazırlanmıştır.

Bu doğrultuda düzenlenen gerekli uygulamalar gerçekleştirilmeye çalışılmaktadır. Bütçeyle ödenek tahsis edilen her bir harcama biriminin en üst yöneticisi harcama yetkilisidir. Harcama yetkilisinin devredilmesi, yetkiyi devreden idari sorumluluğunu ortadan kaldırmaz.

Harcama yetkilisi tarafından yapılan ön mali idarenin bütçesi, bütçe tertibi, kullanılabilir ödenek tutarı, ayrıntılı harcama tutarı, merkezi yönetim bütçe kanunu ve diğer mali mevzuat hükümlerine uygunluk yönlerinden yerine getirilir.

Mali yıl içerisinde tahsis edilen bütçe; tahsis edilen amaçlar doğrultusunda yıl içerisinde yaptırılacak işler, satın alınacak mal ve hizmetler ile diğer ihtiyaçların giderilmesinde kullanılır. Ayrıca mali karar ve işlemler harcama yetkilileri tarafından, kaynakların etkin, ekonomik, verimli ve rasyonel bir şekilde kullanılması açısından da kontrol edilir. Harcama yetkilileri bunun yanı sıra ilgili kanun çerçevesinde yapmaları gereken işlerden sorumludurlar. Harcama yetkilileri bütçede öngörülen ödenekleri kadar, ödenek gönderme belgesiyle kendisine ödenek verilen harcama yetkilileri ise tahsis edilen ödenek tutarında harcama yapabilir.

Gerçekleştirme görevlileri, harcama talimatı üzerine; işin yaptırılması, mal veya hizmetin alınması, teslim almaya ilişkin işlemlerin yapılması, belgelendirilmesi ve ödeme için gerekli belgelerin hazırlanması görevlerini yürütürler.

Mali kontrol ile ilgili olarak Konservatuvarımız bütçe harcama kalemlerinin serbest bırakılma durumlarına göre Harcama Yetkilisi (Müdür), Gerçekleştirme Görevlisi (Konservatuvar Sekreteri) ve ilgili birim elemanı tarafından kontrol edilmekte ve uygun görülenlerin ödeme işlemleri yapılmaktadır. Yıllık ödenekler çerçevesinde harcama kalemleri kullanılmaktadır.

## II. AMAÇ ve HEDEFLER

### A. BİRİM AMAÇ VE HEDEFLERİ

<b>Tablo 12- Birim Amaç ve Hedef Tablosu</b>	
<b>Stratejik Amaçlar</b>	<b>Stratejik Hedefler</b>
Amaç 1: Kurumumuzdaki eğitim kalitesini yükseltmek için her türlü desteği oluşturmak.	<p>Hedef 1.1: Öğrencilerin alanları ile ilgili gezi, gözlem ve incelemenin yapılmasına olanak sağlayacak Üniversite Yönetimi desteğinin alınması.</p> <p>Hedef 1.2: Ulusal ve uluslararası çapta isim yapmış, alanlarında uzman akademisyen ve sanatçıların misafir edilerek, konferans, sempozyum, seminer ve söyleşi yapmalarının sağlanması.</p> <p>Hedef 1.3: Kütüphanemizde mevcut olan elektronik ve basılı kaynak sayısının artırılması.</p> <p>Hedef 1.4: İşitsel bir veri tabanı ve arşivin oluşturulabilmesi.</p>
Amaç 2: Açık olan diğer bölümlerin aktif hale getirilebilmesi	<p>Hedef 2.1: Gerekli fiziki altyapının oluşturulması ve öğretim üyesi temininin sağlanması</p> <p>Hedef 2.2: Öğretim üyesi temini için Kurumun, öğretim üyeleri açısından cazip hale getirilmesi.</p> <p>Hedef 2.3: Öğretim üyelerinin akademik altyapısının geliştirilebilmesi adına gerekli kaynak, araştırma iklimi ve uluslararası akademik ilişkilerin zenginleştirilmesi.</p>
Amaç 3: Diğer konservatuvarlar ile işbirliğini geliştirmek.	<p>Hedef 3.1: Farabi Değişim Programını canlandırmak. Öğretim elemanı ve öğrenci değişimini sağlamak</p> <p>Hedef 3.2: Erasmus Değişim Programını canlandırmak. Öğretim elemanı ve öğrenci değişimini sağlamak.</p> <p>Hedef 3.3: Kültürel ortaklığımız olan ülkelerdeki üniversiteler ile ilişkilerin yoğunlaştırılması ve ortak bir eğitim zeminin oluşturulması.</p>

## B. TEMEL POLİTİKALAR VE ÖNCELİKLER

Konservatuvarımız, anayasaya, kanunlara ve diğer ilgili mevzuatlara uygun şekilde; eleştirel düşünme, araştırma odaklılık, toplumsal sorumluluk, girişimcilik, rekabetçi anlayış çerçevesi içerisinde eğitim ve öğretim faaliyetlerini sürdürme politikasını benimsemiştir. Önceliklerimiz aşağıda maddeler halinde sıralanmıştır.

1. Öğrencilerimize daha uygun ortamlarda eğitim verebilmek için gerekli fiziki altyapının oluşturulması
2. Alanlarında tecrübeli Öğretim Elemanı teminini sağlayarak güçlü bir akademik kadroya sahip olmak.
3. Kaliteli ve güncel teknolojik eğitim programlarını oluşturmak.
4. Bünyemizde açık bulunan diğer bölümlerimizi aktif hale getirmek.
5. Türk Müziği kültürünü, ananelerini geçmişten günümüze kadar gelen “Türk Kültür Zenginliğimizi” ve Anadolu’daki kültürel birikimi tüm dünyaya tanıtmak, ülkemizdeki akademik birikimi arttırabilmek için kongre, sempozyum vb. faaliyetler düzenlemektir.

## C. DİĞER HUSUSLAR

Konservatuvarlarda, eğitim-öğretim özelliğinden dolayı yalıtımlı dersliklere ve çalışma ofislerine ihtiyaç duyulmaktadır. Ancak mevcut olan konservatuvar dersliklerimizden sadece bir kaçının bu özelliklere sahip olması nedeniyle dersler sağlıklı bir şekilde devam etmekte ve özellikle yüksek sesli enstrümanlarla derslerin işlenmesi sırasında diğer dersliklerde yapılan dersler olumsuz olarak etkilenirken, ses kalitesindeki sorunlardan dolayı sınıfların içindeki derslerin verimi de düşmektedir.

Bunun yanında öğrencilerimizin bireysel çalgı çalışmalarını yürütecek odalarının olmaması, gelişimlerini olumsuz yönde etkilemektedir.

Bütün bu sorunlara ilişkin olarak, kısa vadede; yeterli miktarda idari ofis ve dersliklere, uzun vadede; müzik eğitimine uygun tam donanımlı yeni bir binaya ihtiyaç duyulmaktadır.

## III. FAALİYETLERE İLİŞKİN BİLGİ VE DEĞERLENDİRMELER

### A. MALİ BİLGİLER

#### 1. Bütçe Uygulama Sonuçları

2022 Mali Yılı Bütçe Tertiplerinin ödenek ve harcamalarına ilişkin dağılım aşağıdaki gibidir.

TERTİP	KBÖ	EKLENEN	DÜŞÜLEN	SERBEST	TENKİS	ÖDENEK GÖNDERME	HARCAMA (AVANS DAHİL)	KALAN
62.239.756.5638-0497.0032-02-01.01	2.367.000,00	958.635,00	744.527,00	2.581.108,00	-744.527,63	3.325.635,00	2.581.107,37	0,63
62.239.756.5638-0497.0032-02-01.04	7.000,00	10.050,00	159,27	16.890,73	-159,27	17.050,00	16.890,73	0,00
62.239.756.5638-0497.0032-02-02.01	390.000,00	157.950,00	201.245,29	346.704,71	-201.245,29	547.950,00	346.704,71	0,00
62.239.756.5638-0497.0032-02-02.04	4.000,00	1.620,00	2.157,40	3.462,60	-2.157,40	5.620,00	3.462,60	0,00
62.239.756.5638-0497.0032-02-03.03.10	2.000,00	0,00	0,00	2.000,00	-2.000,00	4.000,00	0,00	2.000,00
62.239.756.5638-0497.0032-02-03.03.20	2.000,00	0,00	0,00	2.000,00	0,00	2.000,00	0,00	2.000,00
<b>TOPLAM</b>	<b>2.772.000,00</b>	<b>1.128.255,00</b>	<b>948.088,96</b>	<b>2.952.166,04</b>	<b>-950.089,59</b>	<b>2.952.165,41</b>	<b>2.948.165,41</b>	<b>4.000,63</b>

\*Miktarlar TL olarak verilmiştir.

## B. PERFORMANS BİLGİLERİ

### 1. Faaliyet ve Proje Bilgileri

2547 Sayılı Yükseköğretim Kanununun 42 inci Maddesi ile Yükseköğretim Kurumlarında Akademik Kurulların Oluşturulması ve Bilimsel Denetim Yönetmeliğinin Öğretim Elemanlarının Faaliyet Raporları başlıklı 8 inci Maddesine göre; Her öğretim elemanı o eğitim-öğretim yılındaki bilimsel araştırmalarının, yayınlarının ve verdiği derslerle, yönettiği seminerlerin ve uygulamaların listesini ve kongre tebliğlerinin birer örneğini bir rapor halinde bağlı bulunduğu birimin yöneticisinin aracılığıyla Rektörlüğe sunar.

#### 1.1.Faaliyet Bilgileri

<b>Tablo 13- Ulusal ve Uluslar Arası Bilimsel Toplantı Sayısı</b>	
<b>Faaliyet Türü</b>	<b>Sayısı</b>
<b>Sempozyum ve Kongre</b>	0
<b>Eğitim Semineri</b>	0
<b>Söyleşi</b>	5
<b>Konser ve Gösteri</b>	15
<b>Panel</b>	0
<b>TOPLAM</b>	<b>20</b>

<b>Tablo 14- Ulusal ve Uluslar Arası Bilimsel Toplantılara Katılan Kişi Sayısı</b>	
<b>Faaliyet Türü</b>	<b>Sayısı</b>
<b>Sempozyum ve Kongre</b>	0
<b>Eğitim Semineri</b>	0
<b>Söyleşi</b>	6
<b>Konser ve Gösteri</b>	200
<b>Panel</b>	0
<b>TOPLAM</b>	<b>206</b>

## **IV. KURUMSAL KABİLİYET ve KAPASİTENİN DEĞERLENDİRİLMESİ**

### **A. ÜSTÜNLÜKLER**

Türkiye de Cumhuriyet tarihinin Ankara merkezli ilk iki Türk Müziği Konservatuvarından biri olmanın getirdiği ender kurumlardan biri oluşumuz.

Öğretim elemanlarının alanlarında yetkin, deneyimli, prensipli ve disiplinli olmaları.

Konservatuvarımız bünyesindeki öğretim elemanı ile öğrenci arasındaki iletişimin birebir ve verimli olması.

Ulusal ve uluslararası konser, gösteri vb. sanatsal etkinliklere sürekli destek sağlaması.

İdari ve akademik personel sıkıntısına rağmen disiplinli ve özverili çalışmaları ile yüksek performans göstermesi.

Kısıtlı fakat güçlü akademik kadromuzun yetiştirdiği öğrencilerimizin ulusal ve bölgesel düzenlenen sanatsal faaliyetlerde başarılı bir şekilde yer alabilmeleri.

### **B. ZAYIFLIKLAR**

Dersliklerimizin hepsinde ses yalıtımının olmayışı,

Akademik ve idari personel sayısının yetersiz olması,

Akademik ve idari personele ait oda sayısının artmaya ihtiyaç duyması,

Öğrencilerimizin kendi sanatsal etkinliklerini sergileyebilecekleri bina içerisinde konser salonu ve çalışma sahnelerinin yeterli olmayışı,

### **C. DEĞERLENDİRME**

Ankara Yıldırım Beyazıt Üniversitesi Türk Musikisi Devlet Konservatuvarı kuruluş ve kurumsallaşma aşamalarının sorunlarını hızlı bir biçimde tamamlayarak ulusal ve uluslararası alanda rekabetçi bir konuma gelmeyi hedeflemektedir. Bunun gerektirdiği fikri çalışmalar, planlamalar ve uygulamalar imkânlar nispetinde hızla sürdürülmektedir.

Türk Müziğinin ve kültürünün vazgeçilmez bireyleri olan sanatçı ve eğitimcilerin yetiştirilmesinde yüklendiği önemli görevi, kuruluşundan itibaren şimdiye kadar büyük bir düstur edinmiş olan Konservatuvarımız, bu performansını daha da yükselterek sürdürmek inancında ve kararlılığındadır.

## V. ÖNERİ VE TEDBİRLER

Ankara Yıldırım Beyazıt Üniversitesi Türk Müziği Devlet Konservatuvarı ilk öğrencilerini 2013-2014 eğitim-öğretim yılı güz döneminde almış ve bahar döneminde Tezli Yüksek Lisans Programını açarak öğrenci sayısı artış gösteren bir birim haline gelmiştir. 2020-2021 eğitim-öğretim yılında “Türk Din Musikisi” alanında doktora programını, 2021-2022 eğitim-öğretim yılında “Türk Müziği Lisans Programı” açmış ve bu programlara öğrenci olarak eğitim-öğretime devam etmektedir. Ancak bu olumlu gelişmeler, akademik personelimizin ve öğrencilerimizin mekân ihtiyacını arttırmıştır.

Akademik personelin çalışma mekanlarının azlığı çalışma verimini düşürmektedir. Bunun yanında Konservatuvarımızın akademik ve idari personel sayısındaki yetersizlikler de eğitim ve diğer faaliyetlerdeki genel verimi azaltabilmektedir. Bu anlamda alınacak önlemlerle, Konservatuvarımızın kültürel verimi de ciddi oranda artabilecektir.

Bu sorunların çözülmesi için gerekli tedbirlerin alınması ve en kısa zamanda çözülmesi konservatuvarımıza hem daha iyi bir çalışma ortamı hem de Ulusal ve Uluslararası platformda daha iyi rekabet imkanı sağlayacaktır.

## İÇ KONTROL GÜVENCE BEYANI

Harcama yetkilisi olarak görev ve yetkilerim çerçevesinde;

Harcama birimizce gerçekleştirilen iş ve işlemlerin idarenin amaç ve hedeflerine, iyi malî yönetim ilkelerine, kontrol düzenlemelerine ve mevzuata uygun bir şekilde gerçekleştirildiğini, birimize bütçe ile tahsis edilmiş kaynakların planlanmış amaçlar doğrultusunda etkili, ekonomik ve verimli bir şekilde kullanıldığını, birimizde iç kontrol sisteminin yeterli ve makul güvenceyi sağladığını bildiririm.

Bu güvence, harcama yetkilisi olarak sahip olduğum bilgi ve değerlendirmeler, yönetim bilgi sistemleri, iç kontrol sistemi değerlendirme raporları, izleme ve değerlendirme raporları ile denetim raporlarına dayanmaktadır.

Bu raporda yer alan bilgilerin güvenilir, tam ve doğru olduğunu beyan ederim. (12.01.2023)

Dr. Öğr. Üyesi Serbülend ARPA  
Konservatuvar Müdürü